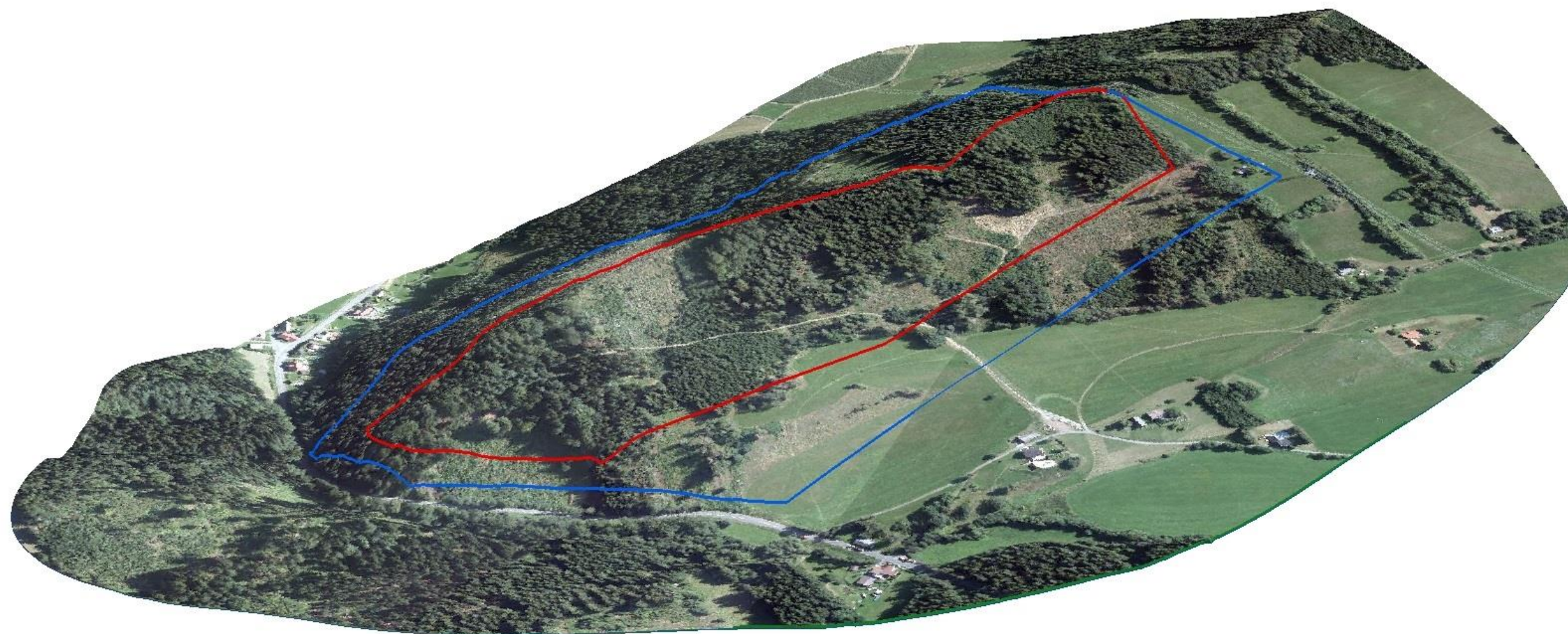


Analýza využitelnosti v současnosti využívaných a zejména rezervních - netěžených ložisek a prognózních zdrojů stavebního kamene na území Libereckého kraje



3047900 Hořensko



Česká geologická služba

2021

Analýza využitelnosti v současnosti využívaných, zejména netěžených - rezervních ložisek a prognózních zdrojů stavebního kamene na území Libereckého kraje

K jednotlivým nevyužívaným ložiskům kameniva se v rámci podrobné analýzy na území Libereckého kraje přistupovalo individuálně, a to zásadní důraz byl kladený zejména:

- a) na min. množství objemu vytěžitelných zásob kameniva dle plnění zákonných podmínek využitelnosti,
- b) zda-li ložisko má již stanovené tzv. územní rozhodnutí k těžbě, což je v našem případě dobývací prostor (dále jen DP), či povolené územní rozhodnutí pro ložiska nevyhrazeného nerostu, a tím pádem částečně vyřešené střety zájmů dle § 33 Horního zákona
- c) na celkovou jakostně –technologickou charakteristiku a zejména požadovanou kvalitu suroviny potřebnou pro naplnění požadavků trhu,
- d) na prozkoumanost ložiska
- e) na polohopisnou lokalizaci a dostupnost ložiska ke zdrojům potřeby na plánované veřejně prospěšné stavby regionálního a celostátního významu tak, aby se předcházelo k povolení nového ložiska v těsné blízkosti k již velkokapacitně povolené těžby,
- f) na dopravní střety, dopravní přístupnost, náročnost přepravních tras, potenciální zatížení nákladní automobilovou dopravou stávajících technicky nevyhovujících komunikací
- g) na střety zájmů s urbanismem, na situování ložisek v blízkosti k zastavěnému a zastavitelnému území obcí a měst, nevyhovující průjezdnost nákladní automobilovou dopravou přes dotčené obce,
- h) na střety se zákonnými prvky ochrany přírody a krajiny a na střety s ostatními zákonem chráněnými zájmy (PUPFL, ZPF, CHOPAV, OPVZ, ÚSESy, CHKO, ZCHÚ apod.)
- i) na neposlední řadě na celkovou perspektivu ložiska z hlediska využitelnosti zásob a apod.

Z hlediska plnění zákonných podmínek využitelnosti musí v rámci ekonomické rentability splňovat ložisko stavebního kamene min. objem těžitelných zásob cca 3-3,5 mil. m³ a zejména požadovanou kvalitu suroviny. Takto jsou nastavené i zákonné podmínky využitelnosti pro vyhledávání a průzkum nadějných ložisek stavebního kamene na území ČR. Případná otvorka nového ložiska kameniva není jenom podmíněna žádanou potřebou dané surovinové skladby, a to nejen ve sledovaném území Libereckého kraje na předpokládané projektované veřejně prospěšné stavby, ale i vyřešením veškerých střetů zájmů na dílčí složky ŽP a dále i ekonomickými rozvahami na potřebnou sanaci a rekultivaci a podnikatelským záměrem potenciálního těžaře. Preferujeme, aby sanace a rekultivace (revitalizace, renaturalizace, SaR) vytěžených míst v kamenolomech v rámci těžby výhradních a nevýhradních ložisek byla postupná a průběžná.

V rámci kraje bylo na základě výše uvedené analýzy podrobeno celkem 15 (kdysi 13) nevyužívaných výhradních ložisek stavebního kamene, dále celkem 9 (kdysi 11) nevyužívaných ložisek nevyhrazeného nerostu (resp. nevýhradních ložisek stavebního kamene), a celkem 12 nadějných prognózních zdrojů stavebního kamene zařazených dle „Přehodnocení prognózních zdrojů nerostných surovin v ČR“ do subkategorie R (registrované) a Q (evidované). Zároveň se provedla analýza 18 (kdysi 24) nebilancovaných ložisek stavebního kamene, resp. ložisek zcela ekonomicky nerentabilních z důvodů kvality a minimálního objemu zásob suroviny, a v neposlední řadě analýza 23 zrušených prognózních zdrojů kamene, vyřazených, resp. vyjmutých z evidence prognózních zdrojů v ČR, které zaujímají pouze informativní charakter na základě geolog. mapování, bez jakéhokoliv geologicko-ložiskového průzkumu. V rámci kraje bylo tedy celkem podrobeno analýzou 81

surovinových objektů stavebního kamene, přičemž min. 90 % z celkového počtu absolutně nevyhovují současným a budoucím podmínkám využití. V současné době se v celém kraji využívá celkem 11 ložisek stavebního kamene.

Těžená ložiska výhradní – bilancovaná a těžená nevýhradní ložiska SK (zásoby a těžba v tis. m³, povolené roční objemové limity těžby v tis. tunách, k 1.1. 2021)

Název ložiska	číslo ložiska	Název dobývacích prostorů	Číslo dobývacího prostoru	Zásoby bilanční prozkoumané+ vyhledané volné	Z toho zásoby vytěžitelné k 1.1. 2021 / Zásoby v POPD K 1.1. 2021 Tis. m ³	Celkové zásoby bilanční vázané v tis. m ³	Celkové zásoby nebilanční v tis. m ³	Těžba za rok 2020 v tis. m ³	Dopravní střety - přístupnost-náročnost přepravních tras	Střety s blízkostí zastavby obcí a měst	Střety s prvky ochrany přírody a ostatními zákonem chráněnými zájmy Ostatní střety
Smrčí 2 a 3	B3021700	Smrčí	70750	1380	196/196 s možností navýšení do nevýhradního ložiska Smrčí 4 o 869 tis. m ³ nebilančních zásob	466,6	57	100	Dopravně limitované po účelové komunikaci	Blízká zastavěnost obcí k ložisku	ZPF – 2.tř.; PUPFL – HOSP; Geopark – Český ráj
Bezděčín	B3021800	Bezděčín Bezděčín I.	70619 70955	4479	2679/1287 0	0	1518	56	Dopravně a technologicky limitované o max. roční produkci 300 tis. tun		CHOPAV; PUPFL - HOSP
Krásný les u Frýdlantu	B3060600	Krásný Les	70144	221	197/197	0	205	5	v minulosti dopravně limitované o max. celkové roční produkci 100 tis. tun/rok po účelové komunikaci, v současné době navýšená produkce max. 220 kt/rok	Blízká zastavěnost obcí k ložisku	OPV – II, III. st.; OPVZ – Frýdlant – Řasnice
Žandov u České Lípy	B3094100	Žandov	70829	102	0/0	109	153	vytěžené ložisko a zavezené inertním odpadem, návrh na odpis zásob	Bylo dopravně a technologicky limitované o max. roční produkci 90 tis. tun Ložisko dotěžené, k návrhu na odpis zbytkových zásob	Blízká zastavěnost obcí k ložisku	CHKO – IV.zóna; CHKO – České středohoří; ZPF – 2.tř
Košťálov - Stružinec	B3217300	Košťálov I	70060	37996	8005 / 8005	0	0	452	Dopravně a technologicky limitované o max. roční produkci 695. tis. tun Ložisko s povolenou hornickou činností v rozsahu stanoveného DP Košťálov I	Blízká zastavěnost obcí k ložisku	PUPFL – HOSP; Geopark – Český ráj v další fázi rozšíření v rámci CHLÚ Košťálov II potenciální rizika a ovlivnění přiléhajícího I. a II. ochranného pásma vodního zdroje Želechy (tj. prameniště podzemních vod Želechy

Cidlina - Doubravice	D5232100	nevýhradní ložisko	-	189	189	0	0	11	Dopravně limitované, doprava pro silnici III. třídy		OPVZ – III.st.; OPVZ – Cidlina; PUPFL – HOSP; RBC – Obora, Kozlov-Tábor; EVL – Kozlov-Tábor; Geopark – Český ráj
Hraničná -odval	D3101901	nevýhradní ložisko	-	zpracovává odpad z ušlechtilé výroby lomu výhradních ložisek Ruprechtice a Hraničná	0	0	0	28	Dopravně limitované, doprava pro silnici III. třídy přes město Liberec, či jeho městské části	Blízká zastavěnost	PUPFL, synergické a kumulativní vlivy (prašnost, hlučnost, dopravní zátěž)
Záhoří - Proseč	B3100600	Záhoří-Proseč	70654	285	285 / 285	0	0	25	Dopravně a technologicky limitované o max. roční produkci 28 tis. tun	Blízká zastavěnost obcí k ložisku	ZPF – 2.tř.; PUPFL – HOSP; Geopark – Český ráj
Záhoří - Proseč	D3100601	nevýhradní ložisko	-	152	152	-	--	0,1		Blízká zastavěnost obcí k ložisku	ZPF – 2.tř.; PUPFL – HOSP; Geopark – Český ráj
Tachov u Doks	B3021400	Tachov Tachov I Tachov II	70145 70967 71004	968	615 / 615	680	0	29	Dopravně a technologicky limitované o max. roční produkci 190 tis. tun	Blízká zastavěnost obcí k ložisku	CHOPAV; PUPFL - HOSP
Chlum – Maršovický v. (Újezd)	B3193500	Chlum I	70981	3737	1751/1751	0	0	125	Dopravně a technologicky limitované o max. roční produkci 400 tis. tun		CHOPAV; PUPFL - HOSP
Studenec u Horek	D5230700	nevýhradní ložisko	-	621	621 předpokládané navýšení zásob o max. objemu 1,5 mil tun	0	0	55	Dopravně limitované přes obec Záměr rozšíření a zahloubení je v současné době předmětem vyhodnocení změny ÚP Studenec na ŽP (tzv. posouzení SEA).	Blízká zastavěnost obcí k ložisku	Navýšení zásob a pokračování a prodloužení životnosti těžby na ložisku Studenec je v současné době předmětem Změny ÚP Studenec. Krajinný prvek v území
Krásný les u Frýdlantu	D3060600	nevýhradní ložisko	-	3700 k vytěžení je pouze 1840	1840	0	0	26	Dopravně limitované společně s DP Krásný Les o max. celkové roční produkci 220 tis. tun/rok po účelové komunikaci	Blízká zastavěnost obcí k ložisku	v předpolí RBC, významná dotace zdrojů podzemní vody

Netěžená - rezervní ložiska výhradní – bilancovaná (v tis. m³, k 1.1. 2021)

Název ložiska	číslo ložiska	Název dobývacích prostorů	Číslo dobývacího prostoru	Zásoby bilanční prozkoumané+ vyhledané volné	Z toho zásoby vytěžitelné k 1.1. 2021 / Zásoby v POPD K 1.1. 2021 Tis. m ³	Celkové zásoby bilanční vázané	Celkové zásoby nebilanční	Charakteristika kvality suroviny potřebná pro naplnění požadavku trhu Využitelnost zásob	Prozkoumanost ložiska/ lokality	Polohopisná lokalizace	Dopravní střety - přístupnost- náročnost přepravních tras	Střety s blízkostí zástavby obcí a měst	Střety s prvky ochrany přírody a ostatními zákonem chráněnými zájmy	Ostatní střety	Celková perspektiva ložiska Závěrečné doporučení
Dětřichov	B-3067500	Frýdlant I	70892	458	0/0	0	398	Ložisko s velmi obtížně technologicky zpracovatelné, balvanitě až blokovité odlučností Ložiskové těleso tvořeno olivinickým nefelinitem Zcela neekonomické zásoby pro nízkou životnost max. 2-3 roky. Na ložisku jsou dva technologické typy surovin, přičemž ve spodní části se vyskytuje typ zvětralý, který má horší parametry (zvýšená otlukovost, snížená trvanlivost atd.) Surovina tedy vykazuje variabilní vlastnosti, v některých případech nevyhovuje ani do betonu.	Relativně dostatečná prozkoumanost S variabilním hloubkovým ověřením	V severní části kraje - v místě nízkého odbytu suroviny a poměrně velkého počtu povolených ložisek avšak s nízkou kapacitní produkcí	Dopravně dostupné po účelové komunikaci, která však z větší části náleží jinému soukromému subjektu na využívání skládky TKO v bývalé těžebně Frýdlant-Větrov.	Přijatelná vzdálenost k zastavěnému a zastavitelnému území obcí	V současné době v roztěžené části kamenolomu se nacházejí ekologické i estetické funkce a spontánní ekologická sukcese, na počvě lomu a nově vzniklých vodních ploch se často vytváří vhodné stanovištní podmínky pro život vybraných druhů rostlin a živočichů. V blízkosti zřízeno lokální biocentrum zahrnující lesní porosty na vrchu Hájký.	PUPFL – HOSP; NRBK	Vzhledem k nízkým zásobám absolutně neperspektivní ložisko pro dlouhodobou těžbu Jedná se o spíše podružné doplňkové využití v rámci protipovodňového opatření v min. ročních objemech těžby
Heřmanice 2- Kristiánov	B-3242500	Kristiánov	70073	1511	0/0	12	71	Ložisko s výrazně převažující kulovitou odlučností, s vyšším procentem těžebního odpadu a podřadnějších výrobních produktů Zcela neekonomické zásoby pro nízkou kapacitu těžby a životnost max. 5-8 let DP Heřmanice u Frýdlantu v Č. (č.70072) byl zrušen z důvodu vyčerpání všech zásob.	Relativně dostatečná prozkoumanost S variabilním hloubkovým ověřením	V místě velmi nízkého odbytu suroviny a dostatečných rezervních těžeb ve frýdlantském výběžku	Doprava po technicky nevyhovující komunikaci přes obce Heřmanice a Dětřichov	Podmíněně přijatelná blízkost k zastavěnému a zastavitelnému území obce Heřmanice a Dětřichov	V současné době v roztěžené části kamenolomu se nacházejí ekologické i estetické funkce a spontánní ekologická sukcese, Předpolí kamenolomu je zalesněné,	PUPFL HOSP; Q100 – Oleška	Vzhledem k nízkým zásobám absolutně neperspektivní ložisko pro dlouhodobou těžbu Jedná se o spíše podružné doplňkové využití v rámci protipovodňového opatření v min. ročních objemech těžby
Heřmanice u Frýdlantu	B-3018800	Heřmanice u Frýdlantu I Heřmanice u Frýdlantu II Heřmanice u Frýdlantu III	70582 70876 71046	1026	0/0 0/0 0/0	0	0	Ložisko s kvalitní surovinou se sloupcovitou odlučností. Jedná se o relikty efuze bazanitu o mocnosti max. 40 m, ve tvaru příkrovu, vyplňující mělkou	Relativně dostatečná prozkoumanost S variabilním hloubkovým ověřením	V místě velmi nízkého odbytu suroviny a dostatečných rezervních těžeb ve frýdlantském	Doprava po technicky nevyhovující komunikaci přes obce Heřmanice a	Nepřijatelná blízkost k zastavěnému a zastavitelnému území obcí	V současné době v roztěžené části kamenolomu se nacházejí ekologické i estetické funkce a		Vzhledem k nízkým zásobám absolutně neperspektivní ložisko pro

								depresi. V přímém podloží ložiska bazanitu leží pyroklastické sedimenty přesně nezjištěné mocnosti Zcela neekonomické zásoby pro nízkou kapacitu těžby a životnost max. 5-8 let Těžební báze je stanovená na úrovni 300 m n.m. z důvodu ochrany hydrogeologických spádových poměrů říčky Olešky	Odlučnost horniny v centrální zóně je kombinací deskovité a hranolkovité odlučnosti, Bylo vyhloubeno 27 mapovacích rýh, 8 záseků v lomové stěně, 12 skrývkových šachtic a 7 svislých ložiskových vrtů.	výběžku	Dětřichov		spontánní ekologická sukcese, na počvě lomu a nově vzniklých vodních ploch se často vytváří vhodné stanovištní podmínky pro život vybraných druhů rostlin a živočichů		dlouhodobou těžbu Jedná se o spíše podružné doplňkové využití v rámci protipovodňového opatření v min. ročních objemech těžby
Hořensko	B-3047900	Hořensko	70879	9689	0	0	0/0	Ekonomické zásoby pro vysokou kapacitu těžby a životnost jako adekvátní náhrada za sousední využívané ložisko s velmi dlouhodobou životností Košťálov-Stružinec (až 80-100 let)	Relativně dostatečná prozkoumanost	V místě vysokého stupně roztěženosti v okrese Semily, v těsné blízkosti vysoce kapacitního kamenolomu s dlouhodobou životností Košťálov-Stružinec	Doprava po technicky nevyhovující komunikaci pro těžkotonážní nákl. automobily přes obce Světlá, Hořensko a Slaná	Nepříjemná blízkost k zastavěnému a zastavitelnému území obcí (určené dle § 2 odst. 1 písm. d) a j) stavebního zákona) a území ve vzdálenosti do 150-300 m v okolí těchto území,	Krajinný prvek plně zalesněný. Ložisko leží mezi ochranným pilířem silnice a elektr. vedení, Blízkost obytných domů	PUPFL – HOSP, ZVLUR; Geopark – Český ráj	Ložisko rezervní – jakožto alternativa po ukončení dlouhodobé těžby a rekultivaci na ložisku Košťálov-Stružinec
Chuchelna (Smrčí-Proseč)	B-3021900	Chuchelna I.	71061	1808	279	0	0/0 1301 / 1301	Zcela neekonomické zásoby pro nízkou kapacitu těžby a životnost max. 5-8 let . Ložisko je v plánu zajištění. DP Chuchelna (Slap) (č. 70512) byl v roce 2017 zrušený .	Relativně dostatečná prozkoumanost	Nachází se v roztěžené oblasti Semilská. Minimální objem zásob postačí jako náhradní zdroj za ukončenou těžbu Záhoří-Proseč.	Z ložiska je pouze možnost nákladní automobilovou dopravou, přičemž jsou tyto komunikace silně znehodnoceny.	Blízkost okrajových obytných domů Chuchelny, naráží na výrazný negativní postoj dotčených obcí a místního obyvatelstva, zejména s ohledem na dopravu (není železniční napojení, možná je pouze kamionová doprava)	Ochranné pilíře komunikací a elektrického vedení. Nutnost dodržení těžební báze na kótě 449 m n.m. a tudíž objem suroviny pod úrovní této kóty představuje cca 34% nevydobytych zásob. Blízkost prameniště Zlatá voda a vodního zdroje podzemních vod v osadě Slap. Jedná se o středně obtížné hydrogeologické poměry. Předpolí ložiska je zcela zalesněné.	ZPF – 2.tř.; PUPFL – HOSP; Geopark – Český ráj blízkost zdroje vody (jedná se o lávový příkrov, který překrývá polohu vodárenský využívaných štěrků).	Ložisko s povolenou hornickou činností - v plánu zajištění s platností do 30. června 2024 nutnost vyřešení střetů zájmů s obcí a hydrogeolog. problematiky, plánované využití až po ukončení těžby na sousedním ložisku Smrčí 2 a 3 a Záhoří – Proseč. Ložisko s malým objemem těžitelných zásob s nízkou životností.

Janovice u Kravař	B-3167200	-	-	5647	-	0	0	Ložisko bylo v minulosti těženo z jihu 2 malými stěnovými lůmký. Pokračováním příkrovu nefelinického bazanitu z území ložiska Janovice-Heřmanice (D3 167 202). Ložisková výplň má komplikovaný průběh. Pro výpočet zásob byla vybrána pouze část příkrovu o průměrné mocnosti 15 m. Svrchní partie tvoří až 20m mocné balvanité až blokovité hlinito-kamenité sutě.	Relativně dostatečná prozkoumanost byly na ověření ložiska odvrtny 2 vrty, 2 šachtice, 24 rýh a 1 zásek. V letech 1977-1979 provedl n.p. GIP závod Dubí předběžný průzkum na ložisku bylo provedeno 6 ložiskových maloprofilových vrtů (100 bm), které byly rozšířeny do sv. části ložiska o dalších 7 vrtů (246,4 bm).	V exponované chráněné krajinné oblasti, kde povolení těžby nepřipadá v úvahu.	Komunikačně přístupné pouze cca 50 dlouhou spojovací cestou ze silnice II třídy Kravaře-Žandov, která probíhá podél západního okraje ložiska	Nejbližší obce Veliká, Janovice a Heřmanice jsou vzdáleny cca 1,2 km.	Ložisko se nachází ve III. a zčásti (cca 10-15%) i ve II. zóně CHKO České středohoří. Cca 0,5 - 1 km západně se nachází 1 zóna CHKO. Cca 1 km Z od ložiska se nachází lesní regionální biocentrum 1305 Binov k vymezení 30 ha Pro závažné střety zájmů nebylo dosud stanoveno CHLÚ	CHKO – II., III., IV. zóna; CHKO – České středohoří; CHOPAV; ZPF – 2.tř.; PUPFL – HOSP, OCHR; RBK	Ložisko nevyužívané. Využití lokality nepřipadá v úvahu.
Jítrava	B-3242700	-	-	7740	-	0	0	Ložisko zaujímá slabě metamorfované a zvrásněné komplexy diabázových hornin, je tvořeno převážně porfyrickým metadiabázem s různými mocnými polohami a čočkami mandlovcového metadiabázu se střídáním chloriticko-sericitických břidlic. Surovina je variabilní kvality pro podřadné účely.	Relativně dostatečná prozkoumanost, provedeno 68 krátkých rýh, vyhloubeno 20 šachtic a 2 svislé jádrové vrty.	Lokalita se nachází v Hrádeckém výběžku dopravně obtížně přístupném.	Dopravně obtížně přístupné, nevyhovují komunikace, nutnost dopravy po lesní komunikaci. Aut omobilová doprava by byla svedena po silnice, která protíná nesčetné množství obcí.	Ložisko se nachází cca 1 km SV od obce Jítrava.	Vyřešení vlastnických vztahů k lesním pozemkům, celá oblast ložiska je zalesněna, v těsné blízkosti probíhá hranice přírodní rezervace Velký Vápený, kde se vyskytují jeskyně ve vápencovém souvrství.	PR – OP – Velký Vápený; CHOPAV; OPVZ – I., II.st. OPVZ – Vápeňák 7 (I), Vápeňák (II); PUPFL – HOSP, ZVLUR; RBC – Vápený; PPJ+M – PP Ještěd	Ložisko je z důvodu střetů a kvality suroviny nevyhovující.
Košťálov	B-3067400	DP Košťálov II.	70889	1497		0	0	Navazující ložisko na roztěžené ložisko Košťálov-Stružinec. Ložisko je v plánu zajištění. Surovina představuje méně kvalitní dolerit, na povrchu je silně rozvětralý. Ložisko zaujímá okrajovou část intruzivního tělesa se složitou konfigurací. Ložisko historicky těžené, v opuštěné těžebně je umístěna deponie výklizových zemin a skryvek ze sousedního ložiska Košťálov-Stružinec..	Relativně dostatečná prozkoumanost	Nachází se v silně roztěžené oblasti Semilská na vých.svazích Ššelešského potoka.	Dopravně po přetížené komunikaci, technicky podmíněné nevyhovují Přístupnost na silnici III/283. Ze stanice Košťálov je do lomu v provozu železniční vlečka.	Cca 1,5 km od obce Košťálov.	Ložisko se nachází v blízkosti ochranného pásma vodního zdroje II.stupně, nutnost dodržovat těžební bázi na kótě 391 m n.m. Jedná se o pozůstatek neroztěženého zalesněného kopce, v již tak těžbou silně devastovaném území.	PUPFL – HOSP; Geopark – Český ráj	Ložisko s minimálními objemy zásob, pouze k dotěžení za předpokladu ukončení těžby na ložisku Košťálov-Stružinec.

Luhov-Brniště-Tlustec	B-3018600	DP Luhov	70500	35720	35720 / 5800	0	0	Představuje nejvyšší homogenní kvalitu stavebního kameniva v ČR a to jak po stránce mechanicko-fyzikálních vlastností, tak i z hlediska praktikovaných úpravárensko-technologických metod, která vyhovuje všem evropským a tuzemským normám zařazené do I. jakostní třídy. Výtěžnost zásob je téměř 100% a tudíž plánovaná těžba by byla téměř bezodpadová. Surovina je jako jediná v Libereckém kraji vhodná mimo jiné i na kolejové lože dle ČSN EN 13 450 a dále pro ČSN EN 13055-1, ČSN EN 13242, ČSN EN 13139, ČSN EN 12620, ČSN EN č. 13043 apod.	Relativně dostatečná prozkoumanost	V centrální části Libereckého kraje, v místě s ukončenou těžbou na ložisku Tachov a Žandov u České Lípy, s těžbou před ukončením na ložisku Chlum – Maršovický vrch. Vrch Tlustec je silně roztěžen historickou hornickou činností ve 4 etážích stěnovým lomem.	Nejvyšší objemy roční produkce suroviny a hotových upravených produktů drčeného kameniva z DP Luhov (až 90 % roční produkce) je možno dopravovat po železnici, tzn. ekologicky šetrnější železniční dopravou	Podmíněně přijatelná blízkost k zastavěnému a zastavitelnému území obcí Velký Valtimov, Luhov, a Postřelíná	V současné době v roztěžené části kamenolomu se nacházejí estetické funkce a spontánní ekologická sukcese, vhodné stanovištní podmínky	CHOPAV; PUPFL – HOSP, ZVLUR, OCHR Za hranicí DP Luhov NRBC	Velmi perspektivní ložisko s vysokou kvalitou suroviny a objemem vytěžitelných zásob Plocha pro plánované dobývání ložiska zaujímá pouze 13-15 % z celkové plochy dobývacího prostoru. Plánovaný objem vytěžitelných zásob cca 16 % z celkových evidovaných vytěžitelných zásob v DP
Železný Brod - Pelechov	B-3061500	DP Železný Brod DP Železná Brod I	70826 70992	617 (z toho bilanční využitelné 433)	0/0 0/0	0	471	Ložisko se složitou geologickou stavbou tvořené bazanity, hrubě sloupkovitého, místy balvanitě rozpadavého s mocností svrchní části výlevu 15 m. Surovina má vyrovnané technologické vlastnosti. V podloží se nacházejí značně variabilní štěrkopísky vhodné do malt. Bazanity jsou sklovité, ojediněle analcimo-nefelinové. K případné dotěžbě by připadalo cca 433 tis. m ³ zásob.	Relativně dostatečná prozkoumanost . Na lokalitě bylo provedeno 10 vrtů, 6 mělkých sond, 30 rýh.	V roztěžené oblasti Semilská	Komunikačně přístupné po silnici Pelechov-Záhoří, která se napojuje na silnici II/292.	V blízkosti lokality pouze obce Železný Brod, Smrčí a cca 0,5 km obec Pelechov	Těžba zastavena v r. 1990, od té doby dno lomu postupně zarůstá náletovými dřevinami a zároveň v severní části se nachází jezírko s bohatou biotou. V rámci těžby nutno dodržovat těžební bázi z důvodu podzemních vod průlinového charakteru s volnou hladinou v nadm. výšce 408 m.	PUPFL – HOSP; Geopark – Český ráj	Ložisko nevyužívané – neekonomické zásoby. Ložisko je z větší části vytěžené
Polevsko	B-3018400	DP Polevsko DP Polevsko I	70079 71009	1127 (z toho bilanční 748)	0/0 0/0	0	0	Ložisko je tvořeno sklovitým čedičem s rhonitem. Hornina má sloupcovitou až blokovitou odlučnost. Ložisko je těžené od r. 1910. Hornina je méně kvalitní, určitým problémem je pouze obsah tvarově nevhodných zrn. Ložisko bylo otevřeno na bázi 498 m n.m. Na ložisku je plán zajištění. K vytěžení u obou DP by připadlo max. 748 tis. m ³	Relativně dostatečná prozkoumanost	Nachází se cca 600 m od obce Polevsko na východním úpatí dílčího vrcholu Klučky. V exponované části CHKO Lužické hory.	Doprava do ložiska je komplikovaná, lom je napojen 500 m dlouhou účelovou komunikací na silnici 3.třídy Polevsko-Nový Bor.	Okrajová část dobývacího prostoru zahrnuje chatovou zástavbu, která v posledních letech silně rozrostla.	Nachází se na území II. a III. zóny CHKO Lužické hory. Povrchovou těžbou dochází ke změně původního reliéfu území a krajinného rázu vrchu Na hřebenu. Severně a severozápadně se rozkládá souvislý lesní komplex. Nejbližší biocentrum	CHKO – II.zóna; CHKO – Lužické hory; CHOPAV; OPVZ – II.st.; OPVZ – Nový Bor; PUPFL – HOSP	Ložisko je z důvodu minimálních objemů zásob zcela neekonomické. Obtížná bude doprava suroviny z lomu, jelikož trasa vede přes prostor, kde se zpracovává inertní a stavební odpad. Ložisko je ve značném stupni roztěžení – spíše je z větší části

														(Bučiny nad Vodárnou) se nachází 750 m západně od ložiska.		vytěžené
Prácheň- Česká Skála	B-3018300	-	-	9971	-	0	0	je představováno příkrovem bazanitu s vysokým obsahem alkálií, který tvoří výrazný morfologický stupeň. V západní a severní části se jedná především o phillipsovy bazanit, zatímco v jihovýchodní o analcimový bazanit. Směrem do hloubky značně přibývá sopečného skla. V střední a východní části byly při povrchu ložiska zjištěny tufy a tufity o mocnosti až 13,4 m Hornina má dobrou odolnost proti nepříznivým klimatickým podmínkám, nízkou nasákavost a pórovitost, dobré výsledky vykazala při zkouškách mrazuvzdornosti a trvanlivosti. Frakce 0/4 mm nevyhověla pro vysoký obsah odplavitelných částic, frakce 4/8 a 8/16mm odpovídá II.abc jakostní třídy pro vyšší nasákavost a vyšší obsah nevhodných zrn	Relativně dostatečná prozkoumanost byly vyhloubeny 2 štoly v celkové délce 99,7 bm, 3 vrty (90 bm), 15 šachtic (96,7bm) a 34 rýh (221,3 bm) na ověření sloupkové odlučnosti	V západní části Libereckého kraje, v minulosti dobýváno malým lůmkem na jeho severozápadním okraji v malém rozsahu s využitím pro místní účely	Komunikační podmínky jsou velmi obtížné, ve vzdálenosti 500m od ložiska prochází silnice I/13 (E442) Děčín – Liberec, s níž je ložisko spojeno zčásti udržovanou polní cestou Velmi špatné komunikační podmínky	Nepříijatelná blízkost k zastavěnému a zastavitelnému území obcí	Ložisko se nachází v II. zóně CHKO České středohoří a také v CHOPAV Severočeská křída. Ložisko leží v regionálním biocentru k vymezení 1356 Hřeben Kameník. Celá plocha ložiska je zalesněna a ložiskem prochází osa nadregionálního koridoru K5 s ekosystémem mezofilním bučinným, který propojuje nadregionální biocentra 19 Stříbrný roh a 82 Studený vrch	CHKO – II. st.; CHKO – České středohoří; CHOPAV; OPVZ – II.st.; OPVZ – Slunečná štola; PUPFL – HOSP, OCHR; RBC – Hřeben – Kozlí, Kameník	Ložisko zaujímá sice značné zásoby, nicméně nepřekonatelné střety ve využití Značná část ložiska se nachází v pásmech hygienické ochrany vodních zdrojů Okrouhlá a Skalice. Cca 1 km jižně od ložiska se nacházejí jímací objekty vody, které slouží k zásobování vodou obce Slunečná	
Slunečná- Kozlí	B-3104700	-	-	7592	-	0	0	Nejvýznamnější je centrální těleso, v němž převládá téměř kompaktní čedič se sloupkovitou odlučností, v přívrchových částech s balvanitou, lavicovitou nebo lasturnatou odlučností s bloky velikosti až 60 cm. Významné tektonické pásmo V-Z směru, které probíhá přibližně středem tělesa, jej rozděluje na 2 části. Šířka zóny alterovaných hornin podél strmých poruch dosahuje až 3 m Zkoušená hornina má proti ostatním čedičům poněkud vyšší hmotovou nasákavost (kolem 1%), vyšší úbytky při zkouškách trvanlivosti síranem sodným, nižší odolnost proti mrazu a vyšší obsah tvarově nevhodných zrn surovina je vhodná pro výrobu	Relativně dostatečná prozkoumanost Průzkum lokality proběhl v několika etapách, byly realizovány dlouhé štoly 4 šikmé a svislé vrty (396,3 bm), 7 vrtů z povrchu (451 bm), dále bylo vyhloubeno 23 šachtic (83,7 bm) a 8 rýh 133,3 m ³	V exponované části CHKO	Komunikačně je ložisko přístupné ze silnice Kamenický Šenov-Slunečná vedoucí západně od ložiska. Nutnost realizace přístupů účelové komunikace	Cca 0,3 km západním směrem obec Slunečná, což představuje nepřijatelnost k využití, jelikož obec se nachází v údolí předmětného kopce.	Nachází se ve II.zóně CHKO České středohoří. Prakticky na celé ploše je pokryto lesním porostem. Případná těžba by vedla k poškození krajinné dominanty, odlesnění RBC hřeben Kameník a nutnosti dopravovat drcené kamenivo po nevyhovujících komunikacích Obec Slunečná slouží jako rekreační středisko. Jižně od ložiska se nachází přírodní památka Farská	CHKO – II. st.; CHKO – České středohoří; CHOPAV; PUPFL – HOSP, OCHR; RBC – Hřeben – Kozlí, Kameník	Návrh na převod zásob z kategorie volných do vázaných. Nutno vyřešit seismiku oblasti s ohledem na použití trhacích prací a existenci nedalekého potencionálního sesuvu 192 Slunečná podél silnice Slunečná – Skalice u České lípy.	

								hutného drceného kameniva do betonu třídy BI, hutného drceného kameniva na netuhé vozovky tříd NI až NIII					louka. Ložisko leží v jižní části regionálního biocentra k vymezení 1356 Hřeben Kameník.		
Křížlice	B-3063400					13458		ložisko vápence a dolomitu, zásoby jsou klasifikovány podle přípustnosti k dobývání a podmínek využitelnosti dle § 14 horního zákona v kategorii zásob vázaných					III. zóna KRNAP PUPFL – lesy ZVLUR, OCHR EVL Krkonoše Q100 Jizerka	CHOPAV na ploše 14,3 ha,	
Kryštofovo Údolí	B-3195300			41909		90561		ložisko cementářského vápence a dolomitu, větší část zásob je v kategorii vázaných					NPR – ochranné pásmo Karlovské bučiny, OPVZ I. a II. stupně Pila I, Pila II a Důl II.	PUPFL – HOSP, ZVLUR, OCHR. RBC - Karlovské bučiny EVL - Rokytka PP Ještěd	

Netěžená - rezervní nevýhradní ložiska stavebního kamene (v tis. m³, k 1.1. 2021)

Název ložiska	číslo ložiska	Součást pozemku podle § 7 zákona č. 44/1988 Sb., dle pozdějších novel	Zásoby bilanční prozkoumané+ vyhledané volné Jednotky (tis. m ³) k 1.1. 2021	Celkové zásoby bilanční vázané	Celkové zásoby nebilanční	Charakteristika kvality suroviny potřebná pro naplnění požadavku trhu Využitelnost zásob	Prozkoumanost ložiska/ lokality	Polohopisná lokalizace	Dopravní střety - přístupnost- náročnost přepravních tras	Střety s blízkostí zástavby obcí a měst	Střety s prvky ochrany přírody a ostatními zákonem chráněnými zájmy	Ostatní střety	Celková perspektiva ložiska Závěrečné doporučení
Smrčí 4	D-9999999	Nevýhradní ložisko	466,5	0	868,9 vázané	Ačkoliv na ložisku Smrčí 4 byly ověřené relativně vysoké mocnosti suroviny, podstatná část nebilančních zásob suroviny se nachází pod stanovenou hydrogeologickou bází v úrovni 441 m n. m. V této úrovni surovina ložiska zaujímá nepříliš příznivé technologické vlastnosti suroviny, dané výskytem sonnenbrandu.	ověřená průzkumem navazující na DP Smrčí v CHLÚ Záhoří	Jižní část DP Smrčí v CHLÚ Záhoří	Ložisko těžitelné a přístupné jako ve stávajícím DP	Střety s obcí Smrčí a Záhoří	Pouze střety se ZPF	je významně limitována nastavenou hydrogeologickou bází těžby v úrovni 441 m n. m., stanovenou k ochraně prameniště „Zlatá voda“.	Nebilanční ověřené zásoby pod úrovní hydrogeologické báze 441 m n.m jsou považované za zásoby nebilanční vázané. Využitelné pouze do úrovně báze 441 m n.m.
Dolní Vítkov	D-3244500	Nevýhradní ložisko	9834	0	0	Ložisko tvořeno komplexem slabě epizonálně metamorfovaných aleuropelitických sedimentů, které místy obsahují slabé polohy metadrob a arkóz, místy s obsahem karbonátů. Protože horniny byly slabě epizonálně metamorfovány lze je většinou označit jako sericitové až chlorit -sericitové břidlice. Následnou kontaktní metamorfózou získaly horniny někdy až povahu kontaktních rohovců. Hornina se vyznačuje nepravidelnou až roubíkovitou	Na ložisku bylo provedeno 16 mapovacích rýh, 3 záseky, 8 mělkých šachtic a 6 svislých ložiskových vrtů.	Nachází se v katastrálním území Dolní Vítkov, území je převážně tvořeno zemědělskou půdou.	Ložisko obtížně přístupné ze silnice III. třídy Chrastava-Albrechtice neudržovanými polními cestami.	Obec v blízkosti 0,2 km, naprosto nevyhovující lokalita pro těžbu.	Nutnost zpracování hydrogeologického posudku, . Blízkost obytné zástavby Dolní a Horní Vítkov.	PUPFL – HOSP	Ložisko je nepřijatelné k využití z důvodu variabilní kvality suroviny, obtížné dopravní přístupnosti apod.

						odlučností. Kvalitativní parametry jsou variabilní ve vertikálním i laterálním směru (snižená odolnost horniny v klimatickém namáhání, kolísající pevnosti v otluku apod.)							
Františkov-Sachrův hřeben	D-3102000	Nevýhradní ložisko	1312	0	0	Ložisko s proměnlivými sericitickými kvarcipy o průměrné mocnosti cca 20 m. Hornina je vhodná pro výrobu drceného kameniva, po chemické stránce je zcela rezistentní, neobsahuje rozpustné karbonáty. Má vysoký obsah tvarově nevhodných zrn a vyšší obsah mrazuvzdornosti.	Byly provedeny 2 vrty o metráži 75 m.	Nachází se na Sachrově hřebeni cca 1 km jižně od Horní Rokytnice.	Obtížně přístupná lokalita po polní cestě, která se napojuje na místní komunikaci Jilemnice-Harrachov.	V katastru obce Františkov a Přívlaka, nachází se v blízkosti zástavby.	Jedná se o zalesněný kopec v blízkosti KRNApu a rekreační oblasti. Nejbližší obydlí je vzdálené cca 500 m.	KRNAP – OP; PUPFL – ZVLUR, HOSP; EVL – Krkonoše; PO – Krkonoše	Vzhledem k nízkým zásobám a střetům zájmů nepřipadá v úvahu ložisko využít.
Hodkovice nad Mohelkou	D-3242600	Nevýhradní ložisko	4283	0	0	Součástí melafyrového výlevu s velmi proměnlivou kvalitou suroviny s výrazně horšími výsledky mrazuvzdornosti. Melafyry (obdobně jako na Bezděčíně) postiženy hydrotermální přeměnou s vyšším stupněm zvětrávání a jsou silně narušené dislokační zónou	Nízký stupeň ověření (pouze 99 mapovacích rýh, a 2 šachtice) Stupeň technologick. ověření je nízký	Nachází se v blízkosti využívaného ložiska Bezděčín s obdobně nekvalitní surovinou.	Nutnost vybudování přístupové komunikace z obce Záskalí – pouze pro nákladní automobilovou přepravu přes Hodkovice n. Mohelkou	Naprostě nevyhovující z hlediska blízkosti obce Záskalí	Významný krajinný prvek nedotčený těžbou, částečně zalesněný, nutnost přemístění lyžařského vleku,	CHOPAV; PUPFL – HOSP; RBK; PPJ+M – PP Ještěd	Ložisko nedoporučujeme k využití
Janovice-Heřmanice	D-3167202	Nevýhradní ložisko	18592	0	0	Surovinou je bazanit s proměnlivým obsahem foidů. Celkově bylo na ložisku rozlišeno 6 typů hornin od nefelinového bazanitu až po phillipsito-analcimový bazanit. Relativně velké rozměry a značné převýšení ložiska značně komplikují způsob využití. Otvírka od JZ by si vyžádala odlesnění značné plochy ložiska a ukládání skrývky a odpadu na strmém svahu tvořeném tufy, čímž by došlo s velkou pravděpodobností k porušení stability poměrně strmého svahu. Surovina má dobrou mechanickou odolnost a odolnost proti klimatickým vlivům. Dle ČSN (Hutné kamenivo do betonů) odpovídá jakostní třídě B I,	Nízký stupeň ověření, provedeno 9 vrtů, 19 šachtic a rýhovací práce	V exponované části CHKO.	Komunikační podmínky jsou podprůměrné. Při západním okraji probíhá silnice II/263 Žandov-Kravaře, s kterou je ložisko spojeno polní a lesní cestou	V odlehle části mimo zástavbu, cca 0,8 km jižně obec Rané.	Ložisko leží z 90 % v II. zóně a z 10% ve IV. zóně CHKO. Ložisko se nachází v CHOPAV Severočeská křída. JV část ložiska (v okolí vrcholu kóty Hamry) leží v pásmu hygienické ochrany 2. stupně vodního zdroje Rané a v reg.biokoridoru 603 k vymezení 6,5 km s funkčním lesním porostem s převahou borovic a dubů a zčásti svými okraji i mimo vymezené prvky územního systému ekologické stability.	CHKO – II., IV. zóna; CHKO – České středohoří; CHOPAV; ZPF – 2.tř.; PUPFL – HOSP, ZVLUR, OCHR; RBC – Hamry	Ložisko s nepřekonatelnými střety zájmů, Lokalita tvoří výraznou krajinnou dominantu. Těžba by způsobila devastaci rozsáhlého území (odlesnění min. 1 km ²) a významnou změnu rázu krajiny včetně dopadů na lokální klimatické poměry

Krásný Les u Frýdlantu blok Mokřý vrch	D-3060601	Nevýhradní ložisko	1200	0	0	Ložisko je v současnosti těžené, a to z důvodu dotěžby navazujícího DP Krásný Les. Surovina ložiska má variabilní technologické vlastnosti, způsobené výskytem bobového rozpadu – sonnenbrand a u spodního příkrovu zpevněnou stavbou. V částech ložiska, kde není patrný bobový rozpad horniny, vyhovuje surovina hodnocená jako vhodná pro výrobu přírodního hutného kameniva pro zpevnění pozemních komunikací třídy	Vyhloubeno 58 rýh, 10 šachtic a 10 svislých jádrových vrtů. Jedná se o dobrou prozkoumanost ložiska.	V oblasti roztěžené části Frýdlantského výběžku.	Silně exponovaná dopravní přístupnost do ložiska z obce Krásný Les. Surovina se musí dopravovat přes dotčené obce směrem Frýdlant automobilovou nákladní dopravou. Existuje možnost i železniční přepravy s nákladkou v Krásném Lese.	Těžba by se vzdalovala od zástavby obce Krásný Les vzdálené 0,3 km.	V severní části se nachází přírodní dominanta Mokřý vrch, která je zalesněná.	OPVZ – II., III.st.; OPVZ – Frýdlant – Řasnice; PUPFL – HOSP	Nepřipadá v úvahu vzhledem k vysoce nekvalitní surovině a předpolí Mokřého vrchu, vázané na vodní zdroj
Mlýnice	D-3244400	Nevýhradní ložisko	18612	0	0	Ověřované katagranity a ortoruly vykazují po technologické stránce značně variabilní vlastnosti. Nejvíce jsou tyto projevy patrné v přípovrchových částech ložiska, kde především otlukovost vykazuje vyšší hodnoty. Horniny při bázi ložiska mají technologické vlastnosti v tomto ohledu lepší. Vysoké hodnoty otlukovosti na ložisku, tj. hodnoty nad 50 %, což je kritická mez pro kamenivo jako takové, byly zjištěny především ve svrchních partiích. Nepříznivá je blokovitá odlučnost horniny, což vyžaduje sekundární rozpojování. Byla zjištěna zvýšená radioaktivita horniny.	Ložisko ověřeno 50 mapovacími rýhami, 5 šachticemi a 8 svislými ložiskovými vrtů.	Nachází se v severní části kraje, dopravně velmi špatně přístupném území, ačkoliv má ložisko příznivé morfologické podmínky pro otvírku stěnovým lomem.	K ložisku je nutno vybudovat příjezdovou komunikaci od silnice I.třídy Liberec-Frýdlant.	Zástavba obcí Mlýnice a Albrechtice u Frýdlantu je vzdálená cca 600 m.	V zalesněném území v blízkosti úbočí vrchu Kameníště, výrazné narušení krajinného rázu v případě otvírky ložiska a zejména se pozmění morfologický tvar dvojvrší v místě ložiska, tj. jeho východního svahu v blízkosti vrcholové partie. Blízkost CHKO Jizerské hory.	ZPF – 2.tř.; PUPFL – HOSP	Ložisko nepřipadá k využití z důvodu špatné kvality suroviny a střetů zájmů s ochranou přírody a dopravního zatížení.
Noviny pod Ralskem	D-3096500	Nevýhradní ložisko	582	1174	0	Surovina ložiska tvoří ukloněnou žílu a je v podstatě jednotná, tvořená nefelinickým bazanitem, který obsahuje výjimečně partie s pórovitou texturou. Hornina je převážně sloupcovitě nebo blokovitě odlučná, pouze místy tenké deskovitě odlučná. Zkoušenou surovinu lze považovat za jednotný technologický typ s různým stupněm navětrání a alterace. Je vhodná pro výrobu kameniva třídy BI a NI-III.	Na ložisku bylo vyhloubeno celkem 30 mapovacích rýh, dále 11 šachtic do max. hloubky 5m / celkem 42 bm/ a 1 svislý ložiskový vrt dlouhý 33 bm.	Výpočtem zásob bylo na ložisku ověřeno v kat. C2B. Skryvkový poměr v blocích se pohybuje v rozmezí 1:15.9 až 1:43. Skupina ložisek 2.	Ložisko leží na zalesněném kopci Lipka, asi 1 km severně od obce Noviny pod Ralskem. Ložisko je přístupné ze silnice II.třídy Jablonné v pod Ještědí - Mimoň po neudržované polní cestě.	Cca 1 km severně od obce Noviny pod Ralskem.	S ohledem na tvar ložiskového tělesa ve formě strmě ukloněné žíly a morfologii terénu s převýšením 70 m a s postupným zahlubováním bude enormně narůstat množství odkluzu.	CHOPAV; PUPFL – HOSP, ZVLUR, OCHR	Ložisko s nízkými zásobami bez ekonomického využití. Zároveň by došlo k narušení krajinného rázu, který není těžbou dotčený.

Peřimov-Strážník	D-3031100	Nevýhradní ložisko	0	0	4538	Ložisko buduje melafýrové těleso plochého ,deskovitého tvaru.Upadá k jihu, v nejsevernější části je sklon dosti prudký, v jižní podstatně mírnější. Těleso je výrazně svisle ,poměrně hustě,rozpukané. V celém tělese se nepravidelně vyskytují různě velká rozvětralá pásma.	Bylo provedeno 6 svislých ložiskových vrtů, 13 šachtic a 73 kopaných rýh, dostatečná prozkoumanost	Nachází se na katastru obcí Peřimov, Kundratice a Háje nad Jizerou.	Lokalita je obtížně přístupná pouze terénními vozy z východní a jižní strany. Silnice vede až obcí Peřimov s napojením na silnici Jilemnice-Háje n.Jizerou-Semily.	Nejbližší zástavba je Háje n.Jizerou, cca 0,6 km SZ směrem.	Celé území je zalesněné. Byl podán návrh na zřízení státní přírodní rezervace v území, kde se nachází zvláštní mineralogická forma krystalického křemene, tzv. hvězdovec. Jedná se o výrazné narušení krajinného rázu.	PP – OP; OP – Strážník; PUPFL – HOSP; RBC – Strážník; RBK; Geopark – Český ráj	Ložisko s velmi variabilní kvalitou suroviny Z důvodu střetů zájmů nepřipadá v úvahu jeho využití.
Přívlačka-Chlumeck	D-3102700	Nevýhradní ložisko	0	0	660	Je tvořeno metadiabas a chloritickými břidlicemi ordovického nebo silurského stáří a variabilní kvality. Nadloží je tvořeno zvětralinovým pláštěm a skeletem ložiskové substance.. Technologické vlastnosti horniny umožňují její použití k výrobě drceného kameniva. Otlukovost Los Angeles činí 17 - 29 %, obsah tvarově nevhodných zrn frakce 8 - 16 mm se pohybuje od 39 do 65%, nasákavost od 0.2 do 0.8 hm.%, mrazuvzdornost 0 - 2 hm.%. Hornina obsahuje 43.0 - 69.9 % SiO2. Vysoký obsah karbonátů (až 4%) a prudké zvýšení K2O (na 6%).	Byly provedeny pouze 2 vrty o celkové metráži 97 m, nedostatečně prozkoumáno, ložisko zaujímá klínovitý tvar s průměrnou mocností suroviny 17 m.	Situováno na JV svahu elevace s místním názvem Chlumeck, cca 2 km JZ od obce Poniklá.	Obtížně přístupná lokalita, pouze po lesní cestě, která se napojuje v obci Poniklá na silnici Jilemnice-Vysoké nad Jizerou.	Nachází se v blízkosti obydli obce Přívlačka.	Významný krajinný prvek, povrch je příkře svažité, pokrytý loukami a lesem, výrazný zásah do krajinného rázu.	PUPFL – HOSP	Ložisko s neekonomickým i zásobami , bez reálného využití. Výrazně špatná kvalita suroviny.
Slunečná-Kameník	D-3193600	Nevýhradní ložisko	11650	0	2263	Ložisko tvoří dva samostatné příkrovy bazanitových hornin (sklovitý bazanit s fylipsitem a analcimem) ve střední části ložiska a dále v oblasti jeho východního pokračování zjištěna značná mocnost pyroklastických hornin. Při povrchu je intenzivně rozpukaná, nepravidelně polygonálně až blokovitě odlučná, při jz a jv okraji tělesa je nepravidelně sloupcovitě odlučná se strmým až vertikálním uložením sloupků. Spodní příkrov je od svrchního oddělen 70 m vrstvou pyroklastik. Zdravá hornina je vhodná pro výrobu hutného drceného kameniva do betonu tříd BI a BII,	vyhledávací průzkum, v rámci něhož bylo provedeno 10 ložiskových vrtů (407,0 bm), 11 šachtic (70,3 bm), 10 záseků (50,3 bm) a 76 rýh 641,4m ³ . V r. 1977-80 bylo provedeno 10 ložiskových vrtů 76 rýh 641.4m ³ , 11 šachtic 70.3 bm a 10 záseků 50.3 bm.	Výrazným prvkem je hřeben Vlčí hora – Čečka, převážně protažený směrem V-Z, který se prudce svažuje k jihu. Dalším prvkem je elevace Kozlí. Nadmořské výšky se pohybují v rozmezí 500-642 m n.m.	Zalesněné území ložiska je přístupné obtížně lesními cestami ze západní strany ze silnice Kamenický Šenov – Slunečná a z jihu ze silnice Nový Bor-Skalice u České Lípy-Slunečná.	Východním směrem od ložiska se nachází cca 0,6 km vzdálená obec Slunečná.	Ložisko se nachází ve II. zóně CHKO České středohoří, v CHOPAV Severočeská křída. Sever ložiska zasahuje do s. okrajové části pásma hygienické ochrany vodního zdroje Kameník. Střety se správou CHKO při nutném odlesnění RBC Hřeben Kameník.	CHKO – II. zóna; CHKO – České středohoří; CHOPAV; PUPFL – HOSP, ZVLUR, OCHR; RBC – Hřeben Kozlí, Kameník	Ložisko s nepřekonatelnými střety zájmů Zhoršení životního prostředí pro obyvatele obce Slunečná, dotčení místní rekreační oblasti, ložisko leží v ochranné zóně nadregionálního biokoridoru K 5, jehož osa s ekosystémem mezofilním bučinným.

Pelechov- Železný Brod	D-3154100	Nevýhradní ložisko	0	0	0	Ložisko součástí výhradního ložiska v DP Železný Brod, které je již vytěžené s nulovými zásoby					Těžba postupně zarůstá náletovými dřevinami a zároveň v severní části se nachází jezírko s bohatou biotou. Vytěžené území představuje významný krajinný prvek s bohatou škálou živočichů a rostlin.	ZPF – 2.tř.; Geopark – Český ráj	Ložisko již vytěžené
-----------------------------------	-----------	--------------------	---	---	---	--	--	--	--	--	---	----------------------------------	----------------------

Prognózní zdroje stavebního kamene na území Libereckého kraje

Název prognózního zdroje	číslo prognózního zdroje	Součást pozemku podle § 7 zákona č. 44/1988 Sb., dle pozdějších novel	Zásoby bilanční prozkoumané+ vyhledané volné Jednotky (tis. m ³)	Celkové zásoby bilanční vázané	Celkové zásoby nebilanční	Charakteristika kvality suroviny potřebná pro naplnění požadavku trhu Využitelnost zásob	Prozkoumanost zdroje/ lokality	Polohopisná lokalizace	Dopravní střety - přístupnost- náročnost přepravních tras	Střety s blízkostí zástavby obcí a měst	Střety s prvky ochrany přírody a ostatními zákonem chráněnými zájmy	Ostatní střety	Celková perspektiva zdroje Závěrečné doporučení
Stružinec	9283800	Registrovaný zdroj evidovaný	12320			Permský dolerit, v podloží i nadloží sedimenty vrchlabského souvrství, Průměrná mocnost tělesa 32 m, maximál. mocnost 95 m, odhad prům. mocnosti skrývky: 3 m. Prognóza se nachází na strmé elevaci, poruchová pásma jsou zřejmě zvodnělá. Nebylo ověřeno. Na základě analogie s blízkým ložiskem Košťálov-Stružinec lze předpokládat, že surovina splňuje kritéria třídy BI a BII ČSN 72 1512	Prognózu, která byla vymezena ne základě analogie s blízkým ložiskem Košťálov-Stružinec (jedná se o západní pokračování stejného pruhu doleritu).	Na plochém hřbetu západně od Stružineckého potoka, východně od kóty 583 m Vrchy	Dopravně velmi obtížně přístupná lokalita s nutností vybudování nové komunikace Z obce Nedvězí, popř. Tuháň..	Blízkost obce Pohoří, cca 0,3 km západním směrem.	Prognóza leží v oblasti lesního půdního fondu. Na část území prognózy zasahuje ochranné pásmo jímací oblasti Slaná	PUPFL – HOSP	Lokalita nedostatečně prozkoumaná s nutností podrobného ložiskového průzkumu, obtížně dopravně přístupná, nevyhovující k těžbě.
Velká Bukovina	9237800	Prognózní zdroj evidovaný	5500			Zdroj je tvořen tělesem tefritu až trachybazaltu o rozměrech cca 800x500m, mírně protaženým v.-z. směrem.	Z odebraného vzorku na technologické rozbory a na základě analogie s blízkými ložisky Volfartice-Mistrovice (těženým do roku 1996) a Karlovka II se předpokládá, že surovina je	Prognózní zdroj se nachází v prostoru nevýrazné, částečně zalesněné elevace ležící asi 0,6 km severovýchodně od obce Velká Bukovina a 0,6 km jihovýchodně od obce Karlovka	Lokalita přístupná po lesní komunikaci ze silnice Žandov-Karlovka s rizikem dopravního zatížení ostatních komunikací a obcí.	Cca 0,3 km od obce Velká Bukovina SV směrem.	Prognózní zdroj se nachází ve III. zóně CHKO České středohoří. Nevýhodou je blízkost obytných objektů	CHKO – III.zóna; CHKO – České středohoří; PUPFL – HOSP, OCHR; RBC – Výsluní	Lokalita nedostatečně prozkoumaná s nutností podrobného ložiskového průzkumu, obtížně dopravně přístupná, nevyhovující k těžbě.

							vhodná na výrobu hutného drčeného kameniva do betonu a na netuhé vozovky.						
Sloup v Čechách - Slavíček	9034700	Prognózní zdroj evidovaný	2489				Surovina znehodnocena alterovanými partiami, lokalita pro průmyslové využití nevhodná. Vzhledem ke krajinné expozici je otvírka zcela vyloučená. Skrývka 2.12 m.	Těleso olivinitického čediče s kostkovitou až drobně balvanitou odlučností. Vlastní těleso představuje intruzi do starší komínové brekcie. Uplatňuje se pouze puklinová propustnost, zjímavé partie mohou lokálně vytvářet nevelké akumulace podzemních vod	Lokalita absolutně nepřístupná, v exponované m krajinném území.	Cca 0,4 km SV směrem od obce Svojkov.	Lokalita není perspektivní: malé množství místy nekvalitní suroviny a vážné střety s ochranou přírody a krajiny (mj. výskyt zvláště chráněných rostlin Malé zásoby, špatná kvalita suroviny a expozice lokality (krajinná dominanta).	CHOPAV; PUPFL – HOSP, OCHR; RBC – Svojkovské pohoří	Nízké objemy zásob a nedostatečná prozkoumanost, výrazné střety zájmů, nedoporučuji lokalitu k využití.
Lhota-Komárov	9343600	Prognózní zdroj evidovaný	3600			Prognóza je součástí kozákovského čedičového proudu, mocnost proudu je odhadována na 15 m, podloží nebylo ověřeno. Pozemky jsou součástí LPF. Prognóza nebyla ověřena technickými pracemi a technologickou studií	Prognóza je součástí Kozákovského hřbetu, Území prognózy je zčásti zalesněno, zčásti využíváno jako pastviny.		Dopravně přístupná ze silnice III.třídy s nutností průjezdu přes obec Lhota, popř. Světlá.	Nachází se v těsné blízkosti obce Světlá.	Prognóza není zatížena neřešitelnými střety zájmů	ZPF – 1.tř.; PUPFL – HOSP; Geopark – Český ráj	Lokalita nedostatečně prozkoumaná s nutností podrobného ložiskového průzkumu, obtížně dopravně přístupná, nevyhovující k těžbě.
Frýdlant-Větrov 2	9409800	Prognózní zdroj evidovaný	8 673						Přístupná lokalita z obce Větrov a s nutností přepravy přes dotčenou obec	V těsné blízkosti zástavby obce Větrov a města Frýdlant.	Křížový vrch - přírodní rezervace o rozloze 10,49 ha chránící zbytky klimaxových lesních společenstev dubohabrových a dubolipových hájů, lipových javořin na sutích a další fragmenty původních dubobukových lesů s bohatým bylinným patrem	PR – OP; PR – Křížový vrch; PUPFL – HOSP, ZVLUR	Lokalita naprosto nevyhovující.

							P 57673)						
Dolní Suchá	9281800	Prognózní zdroj evidovaný	4500			<p>Za surovinu je považována tzv. metadroba regionálně geologické jednotky ještědského krystalinika.. Metadroby a fylity machnínské skupiny jsou v severním Ještědsku překryty litologicky diferencovanějšími souvrstvími radčické skupiny spodno – až středokambrického (eventuálně zčásti i nejmladšího svrchnoproterozoického) stáří.</p> <p>Průměrná mocnost suroviny na lokalitě se odhadem pohybuje kolem 15 metrů a maximální mocnost cca 25 metrů.</p> <p>Plocha prognózního zdroje zaujímá 20,36 ha</p>	<p>Prognózní zdroj byl vymezen na základě mapovacích prací a archivní dokumentace - inventarizace stavebních surovin Lokalita nebyla ověřena přímými metodami geologického průzkumu. Z toho plyne, že laboratorní zkoušky rovněž nebyly na lokalitě provedeny</p>	<p>Leží v blízkosti jižního okraje obce Dolní Suchá a Horní Sedlo.</p>	Špatně dopravně přístupná lokalita.	<p>Jižní část lokality překrývá II. zóna CHKO Lužické hory. V těsné blízkosti se nachází vysokotlaký plynovod a jímající zařízení s vodovodem (východně od prog. zdroje). Zároveň se prog. zdroj dotýká intravilánu obce Horní Sedlo (v jeho západní části).</p>	<p>Lokalita málo ověřená s variabilní kvalitou suroviny. Lokalitu je možno doporučit ke geologickému průzkumu a následnému technologickému ověření. Teprve po vyhodnocení konkrétnějších informací bude možno uvažovat o možnosti průmyslového využití</p>		
Líska	9370050	Prognózní zdroj evidovaný	10540			<p>Z petrografického hlediska se pravděpodobně jedná o lokalitu sodaliticko-alkalického trachytu rozkládající se na ploše 0,8 x 0,9 km. Nadějný prognózní zdroj stav. kameniva zaujímá plochu cca 18,91 ha bez bližší znalosti skrývkových poměrů. Svrchní partie jsou deskovitě odlučné, pro výrobu šterků málo vhodné.</p>	<p>Lokalita nebyla ověřena přímými metodami geologického průzkumu. Z toho plyne, že laboratorní zkoušky rovněž nebyly na lokalitě provedeny.</p>	<p>Území prog. zdroje se nachází v k.ú. Líska (č. 677396) a zaujímá zalesněný prostor dvou dílčích elevací kóty 543 m n.m. v sz. pokračování masivu Chřibského vrchu (621m.n.m.). Vrcholová partie (kóta 557) a svahy na S,Z a V se rozkládají cca 1 km od obce Krásné Pole, jižním směrem od Chřibské</p>	<p>Prog. zdroj se nachází ve III. zóně CHKO Lužické hory a v CHOPAVu Severočeská křída. V blízkosti se nachází Chřibský vrch, na kterém je vymezena 1. zóna ochrany CHKO. I přes jistý konflikt se správou CHKO doporučujeme prognózní zdroj ponechat v rezervě jako evidovaný zdroj.</p>	<p>konflikt se správou CHKO</p>	<p>Lokalitu je možno doporučit ke geologickému průzkumu a následnému jakostně-technologickému ověření, včetně ověření úložných poměrů. Teprve po vyhodnocení konkrétnějších informací bude možno uvažovat o možnosti průmyslového využití</p>		
Ludvíkov pod Smrkem	9282000	Prognózní zdroj evidovaný	5250			<p>Jedná se o jizerskou ortorulu pro výrobu drčeného kameniva, laboratorní zkoušky nebyly provedeny.</p>	<p>Nebyly provedeny žádné technické práce.</p>	<p>Nachází se 2 km JZ od Ludvíkova pod Smrkem. Na JZ straně silnice z Ludvíkova do Raspenavy.</p>	<p>Obtížně přístupná lokalita.</p>	<p>Lokalita se nachází mimo obytnou zástavbu.</p>	<p>Nachází se v ochranném pásmu vojenského prostoru Hajniště v zalesněném území, výrazný dopad na krajinný ráz.</p>	<p>Vzhledem ke střetům zájmů a nízkému stupni znalostí o surovině nedoporučujeme k využití.</p>	

Dubičná –Dubí hora	9030000	Prognózní zdroj evidovaný	29000			Surovinu tvoří hornina, která byla popsána jako leukokráttní typ analcimického tefritu					Prognózní zdroj se nachází ve IV. zóně CHKO České středohoří. Při severním okraji prognózního zdroje se nachází Národní přírodní památka Dubí hora („bochníkovitý“ rozpad tefritu v opuštěném lomu).	CHOPAV; PUPFL – HOSP; OPVZ -II. ochranné pásmo vodního zdroje Kravaře	Vzhledem ke střetům zájmů a nízkému stupni znalostí o surovině nedoporučujeme k využití.
--------------------	---------	---------------------------	-------	--	--	--	--	--	--	--	--	---	--

Nebilancovaná ložiska stavebního kamene na území Libereckého kraje, vyřazená-vyloučená z Bilance zásob ČR

Název ložiska	číslo ložiska	Součást pozemku podle § 7 zákona č. 44/1988 Sb., dle pozdějších novel	Zásoby bilanční prozkoumané+ vyhledané volné Jednotky (tis. m ³)	Celkové zásoby bilanční vázané	Celkové zásoby nebilanční	Charakteristika kvality suroviny potřebná pro naplnění požadavku trhu Využitelnost zásob	Prozkoumanost ložiska/ lokality	Polohopisná lokalizace	Dopravní střety - přístupnost- náročnost přepravních tras	Střety s blízkostí zástavby obcí a měst	Střety s prvky ochrany přírody a ostatními zákonem chráněnými zájmy	Ostatní střety	Celková perspektiva ložiska Závěrečné doporučení
Horní Rokytnice	5189400		500			jedná se o karbonátové horniny nevhodné do silničního stavitelství							Neperspektivní lokalita
Líska	5140000	Nebilancovaná ložiska (subr. N) – Surovinová informace o území a prostorách vyloučených -vyjmutých z Bilance zásob nerostných surovin ČR, které jsou v současnosti nevyužitelné, jelikož nesplňují současné podmínky využitelnosti Tyto objekty vyhrazených a nevyhrazených nerostů jsou evidované v účelové databázi ČGS – Geofondu a v SuRIS, jsou bez právní ochrany, součástí pozemku a obsahují informaci o v minulosti provedeném ložiskovém průzkumu a o surovinovém nahromadění, popř. informaci o historické těžbě.	10540			ložisko bylo tvořeno žílou pravděpodobně olivinitického, analcimického nebo nefelinického bazanitu, prorážející starší těleso efuziv nebo pyroklastik. Těleso mělo výraznou sloupcovitou odlučnost. Mocnost žíly lze odhadnout z šířky opuštěného lomu na cca 50 m, směrem do hloubky dochází k poměrně rychlé redukci mocnosti. ➤	Ložisko bylo těženo až do 70. let stěnovým lomem, zásoby na ložisku byly vytěženy. Po dotěžení ložiska byl DP Líska zrušen. Hlavním produktem z ložiska byly čedičové sloupky k výrobě regulačního kamene na stavbu a zpevňování mořských hrází a vlnolamů. Po ukončení těžby bylo demontováno pouze těžební a úpravárenské zařízení..	Ložisko se nachází ve vrcholové partii kopce Zlatý vrch (k. 656 m n.m.) asi 150 m jihovýchodně od jeho vrcholu, částečně odtěženého starším kamenolomem. Leží na katastrálním území obce Líska. .	Oblast ložiska je dopravně přístupná účelovou komunikací napojenou na silnici II. třídy č. 263 Česká Kamenice – Rumburk	Vytěžené ložisko Líska se zbytkovými zásobami ve výši 15 tis. m ³ leží v I. zóně ochrany CHKO. Těžba na ložisku je ze zákona vyloučena V současné době zde probíhá samovolná sukcese. Lomovou těžbou byla obnažena struktura vulkanického tělesa (sloupcovitá odlučnost).		Vzhledem ke stavu zásob a ke skutečnosti, že ložisko bylo již v minulosti prakticky zcela vytěženo, nemá jeho existence v účelové databázi České geologické služby - Geofondu z pohledu možného ovlivnění zájmů CHKO žádný význam.	

Bořetín- Mnišská hora	5015300	Nebilancovaná ložiska (subr. N) – Surovinová informace o území a prostorách vyloučených -vyjmutých z Bilance zásob nerostných surovin ČR, které jsou v současnosti nevyužitelné, jelikož nesplňují současné podmínky využitelnosti Tyto objekty vyhrazených a nevyhrazených nerostů jsou evidované v účelové databázi ČGS – Geofondu a v SuRIS, jsou bez právní ochrany, součástí pozemku a obsahují informaci o v minulosti provedeném ložiskovém průzkumu a o surovinovém nahromadění, popř. informaci o historické těžbě.	10-90		Vlastní ložisko má lakolitovou stavbu, je tvořeno trachytoidním znělcem (nefelinicko-analcimický trachyt s výraznou deskovitou odlučností. Technologicky vykazuje ložisková surovina dobré parametry. V jihovýchodní části ložiska jsou tři opuštěné lůvky, z kterých by bylo možno zahájit budoucí těžbu..	Na ložisku byl proveden výpočet zásob, vypočtený blok zásob je protáhlého tvaru ve směru V-Z o rozměru 700x 250-300 m a má při mocnosti 56,88 m tyto zásoby v kategorii C2B: 10 309 328 m3			Ložisko se nachází v zóně možného ovlivnění CHKO České středohoří. Ložisko se nachází v chráněné oblasti přirozené akumulace podzemních vod Severočeská křída. Ve vrcholové části elevace je plánována výstavba vodojemu	CHOPAV; OPVZ – II.st.; OPVZ – Kvítkov; PUPFL – HOSP	Neperspektivní lokalita
Brniště- Brnišťský vrch	5016000	Nebilancovaná ložiska (subr. N) – Surovinová informace o území a prostorách vyloučených -vyjmutých z Bilance zásob nerostných surovin ČR, které jsou v současnosti nevyužitelné, jelikož nesplňují současné podmínky využitelnosti Tyto objekty vyhrazených a nevyhrazených nerostů jsou evidované v účelové databázi ČGS – Geofondu a v SuRIS, jsou bez právní ochrany, součástí pozemku a obsahují informaci o v minulosti provedeném ložiskovém průzkumu a o surovinovém nahromadění, popř. informaci o historické těžbě.	-							CHOPAV; PUPFL – ZVLUR, HOSP; RBK	Neperspektivní lokalita
Frýdštejn	5023100	Nebilancovaná ložiska (subr. N) – Surovinová informace o území a prostorách vyloučených -vyjmutých z Bilance zásob nerostných surovin ČR, které jsou v současnosti nevyužitelné, jelikož nesplňují současné podmínky využitelnosti Tyto objekty vyhrazených a nevyhrazených nerostů jsou evidované v účelové databázi ČGS – Geofondu a v SuRIS, jsou bez právní ochrany, součástí pozemku a obsahují informaci o v minulosti provedeném ložiskovém průzkumu a o surovinovém	-		Ve starších zprávách existují značné nejednotnosti v umísťování a označování lokalit Frýdštejn a Frýdštejn II. . V analogické pozici - t.j. v dalším jihovýchodním pokračování melafyrových proudů je situován prognózní zdroj Vransko - Frýdštejn.	Tyto disproporce je nutno sjednotit na podkladě mapy měřítka 1:5000 ložisek Frýdštejn I a Frýdštejn II, přílohy zprávy o vyhledávacím průzkumu Jablonec - Liberec (autor J. Sedlár et al.),	Lokalita,“ představuje jihovýchodní pokračování melafyrových proudů, těžených severozápadněji u Bezděčína				Neperspektivní lokalita

		nahromadění, popř. informaci o historické těžbě.											
Frýdštejn 2	5023700	Nebilancovaná ložiska (subr. N) – Surovinová informace o území a prostorách vyloučených -vyjmutých z Bilance zásob nerostných surovin ČR, které jsou v současnosti nevyužitelné, jelikož nesplňují současné podmínky využitelnosti Tyto objekty vyhrazených a nevyhrazených nerostů jsou evidované v účelové databázi ČGS – Geofondu a v SuRIS, jsou bez právní ochrany, součástí pozemku a obsahují informaci o v minulosti provedeném ložiskovém průzkumu a o surovinovém nahromadění, popř. informaci o historické těžbě.	50			Ložisko metadiabasu bylo těženo u křižovatky silnic Frýdštejn - Jablonec n.N. a Frýdštejn - Rychnov nad Nisou až do roku 1966, kdy byla těžba zastavena pro vyčerpání zásob. V malých lomech pod vrchem Kopaninou se těžilo jen příležitostně. Opuštěný lom u křižovatky je částečně zavezen odpadem.					CHOPAV; PUPFL – HOSP	Neperspektivní lokalita	
Huntířov	5023800	Nebilancovaná ložiska (subr. N) – Surovinová informace o území a prostorách vyloučených -vyjmutých z Bilance zásob nerostných surovin ČR, které jsou v současnosti nevyužitelné, jelikož nesplňují současné podmínky využitelnosti Tyto objekty vyhrazených a nevyhrazených nerostů jsou evidované v účelové databázi ČGS – Geofondu a v SuRIS, jsou bez právní ochrany, součástí pozemku a obsahují informaci o v minulosti provedeném ložiskovém průzkumu a o surovinovém nahromadění, popř. informaci o historické těžbě.	297, 076			Ložisko metadiabasu je otevřeno dávno opuštěným stěnovým lomem v údolí potoka. Těžil se zde lomový stavební kámen a vyráběl se štěrk pro stavbu silnic. Těžba ukončena údajně v roce 1946.					PUPFL – HOSP	Vzhledem k malé mocnosti a omezeným zásobám je lokalita pro průmyslovou těžbu nevhodná.	
Chotovice- Chotovický vrch	5015700	Nebilancovaná ložiska (subr. N) – Surovinová informace o území a prostorách vyloučených -vyjmutých z Bilance zásob nerostných surovin ČR, které jsou v současnosti nevyužitelné, jelikož nesplňují současné podmínky využitelnosti Tyto objekty vyhrazených a nevyhrazených nerostů jsou evidované v účelové databázi ČGS – Geofondu a v SuRIS, jsou bez právní ochrany, součástí pozemku a obsahují informaci o v minulosti	529,882			.Geologicky ložisko náleží k východní okrajové části neovulkanické oblasti České středohoří. Je tvořeno výraznou oválnou kupou, petrograficky učenou jako olivinický čedič. Je výrazně sloupcovitý, sloupce jsou velikosti 20-25 cm.	➤ Technologicky byla surovina ohodnocena jako lomový kámen I. jakostní třídy, nevhodný pro použití na sloupky. Ložisko lze těžit stěnovým lomen ve dvou etážích 450 a 470 m n.m.	Netěžené ložisko se nachází v okrese Česká Lípa mezi obcemi Chotovice a Skalici asi 1 km JJZ od Nového Boru. K ložisku vede udržovaná polní a lesní cesta ze silnice I/9 Nový Bor- Česká Lípa	Ložisko se nachází v zóně možného ovlivnění CHKO České středohoří. Ložisko se nachází v chráněné oblasti přirozené akumulace podzemních vod Severočeská křída.	CHOPAV; PUPFL – OCHR	Neperspektivní lokalita		

		součástí pozemku a obsahují informaci o v minulosti provedeném ložiskovém průzkumu a o surovinovém nahromadění, popř. informaci o historické těžbě.												
Loužnice	5010400	Nebilancovaná ložiska (subr. N) – Surovinová informace o území a prostorách vyloučených -vyjmutých z Bilance zásob nerostných surovin ČR, které jsou v současnosti nevyužitelné, jelikož nesplňují současné podmínky využitelnosti Tyto objekty vyhrazených a nevyhrazených nerostů jsou evidované v účelové databázi ČGS – Geofondu a v SuRIS, jsou bez právní ochrany, součástí pozemku a obsahují informaci o v minulosti provedeném ložiskovém průzkumu a o surovinovém nahromadění, popř. informaci o historické těžbě.	2 360.9			Zpráva o geologickém výzkumu pikritového ložiska u Loužnice severně od Železného Brodu z roku 1957, byla vypracována při založení lomu, který měl produkovat silniční štěrky a případně granulované drtě pro stavby a opravy cest. Tento lom, známý výskytem amfibolového asbestu (a neúspěšnými pokusy o jeho průmyslové využití) byl ještě v roce 1968 exkurzní lokalitou mezinárodního geologického kongresu,	dnes je úplně zasucený a porostlý smrkovým náletem.					PUPFL – HOSP	Neperspektivní lokalita	
Milíře	5010200	Nebilancovaná ložiska (subr. N) – Surovinová informace o území a prostorách vyloučených -vyjmutých z Bilance zásob nerostných surovin ČR, které jsou v současnosti nevyužitelné, jelikož nesplňují současné podmínky využitelnosti Tyto objekty vyhrazených a nevyhrazených nerostů jsou evidované v účelové databázi ČGS – Geofondu a v SuRIS, jsou bez právní ochrany, součástí pozemku a obsahují informaci o v minulosti provedeném ložiskovém průzkumu a o surovinovém nahromadění, popř. informaci o historické těžbě.	325			Ložisko dvojsídné žuly bylo v minulosti otevřeno úzkým stěnovým lomem pod kótou Císařský kámen, nyní se nevyužívá	. Informace o geologickém průzkumu lokality ve zprávě, uložené v archivu Geofondu Praha pod číslem P 23890.					OPLZ – II.typ; OPLZ – OP zdrojů přir.miner.vod Vratislavice; PUPFL – ZVLUR	Neperspektivní lokalita	
Poustečna	5015400	Nebilancovaná ložiska (subr. N) – Surovinová informace o území a prostorách vyloučených -vyjmutých z Bilance zásob nerostných surovin ČR, které jsou v současnosti nevyužitelné, jelikož nesplňují současné podmínky využitelnosti Tyto objekty vyhrazených a nevyhrazených nerostů jsou evidované v účelové databázi	1000			Sloupcovitý olivinický čedič rozlitý po jv. úbočí směrem k obci Slunečná, technologicky velmi dobré kvality.	Provedeným výpočtem zásob však bylo zjištěno, že ložisko je velmi malého rozsahu s nebilančními zásobami ve výši 231 990 m ³ .					Ložisko se nachází ve IV. zóně CHKO České středohoří a v chráněné oblasti přirozené akumulace podzemních vod Severočeská křída	CHKO – II. zóna; CHKO – České středohoří; CHOPAV; PUPFL – OCHR; RBC – Hřebeň Kozlí, Kameník	Za současné situace není využití ložiska vůbec reálné

		ČGS – Geofondu a v SuRIS, jsou bez právní ochrany, součástí pozemku a obsahují informaci o v minulosti provedeném ložiskovém průzkumu a o surovinovém nahromadění, popř. informaci o historické těžbě.											
Proseč pod Ještědem 1	5009900	Nebilancovaná ložiska (subr. N) – Surovinová informace o území a prostorách vyloučených -vyjmutých z Bilance zásob nerostných surovin ČR, které jsou v současnosti nevyužitelné, jelikož nesplňují současné podmínky využitelnosti Tyto objekty vyhrazených a nevyhrazených nerostů jsou evidované v účelové databázi ČGS – Geofondu a v SuRIS, jsou bez právní ochrany, součástí pozemku a obsahují informaci o v minulosti provedeném ložiskovém průzkumu a o surovinovém nahromadění, popř. informaci o historické těžbě.	2,431			Surovinou je permokarbonský melafyr, který byl v minulosti využíván pro místní účely (na výstavbu a opravu cest, v menší míře jako stavební kámen). Objem těžby byl velmi malý. Po druhé světové válce byla obnovena těžba v lomu u silnice v obci,	výsledky geologického průzkumu jsou uvedeny ve zprávě, uložené v archivu Geofondu Praha pod číslem P 23890			práce byly přerušeny pro špatnou kvalitu suroviny, neúnosnou výšku stěny a naprosto nevhodné umístění lomu, ohrožující zástavbu.	CHOPAV; PUPFL – HOSP	Neperspektivní lokalita	
Rozsocha	5015000	Nebilancovaná ložiska (subr. N) – Surovinová informace o území a prostorách vyloučených -vyjmutých z Bilance zásob nerostných surovin ČR, které jsou v současnosti nevyužitelné, jelikož nesplňují současné podmínky využitelnosti Tyto objekty vyhrazených a nevyhrazených nerostů jsou evidované v účelové databázi ČGS – Geofondu a v SuRIS, jsou bez právní ochrany, součástí pozemku a obsahují informaci o v minulosti provedeném ložiskovém průzkumu a o surovinovém nahromadění, popř. informaci o historické těžbě.	900									Neperspektivní lokalita	
Stráž u Studence-Strážník	5189800	Nebilancovaná ložiska (subr. N) – Surovinová informace o území a prostorách vyloučených -vyjmutých z Bilance zásob nerostných surovin ČR, které jsou v současnosti nevyužitelné, jelikož nesplňují současné podmínky využitelnosti Tyto objekty vyhrazených a	1000								PUPFL – HOSP	Neperspektivní lokalita	

		podmínky využitelnosti Tyto objekty vyhrazených a nevyhrazených nerostů jsou evidované v účelové databázi ČGS – Geofondu a v SuRIS, jsou bez právní ochrany, součástí pozemku a obsahují informaci o v minulosti provedeném ložiskovém průzkumu a o surovinovém nahromadění, popř. informaci o historické těžbě.											
Šenov-Šenovský vrch	5015100	Nebilancovaná ložiska (subr. N) – Surovinová informace o území a prostorách vyloučených -vyjmutých z Bilance zásob nerostných surovin ČR, které jsou v současnosti nevyužitelné, jelikož nesplňují současné podmínky využitelnosti Tyto objekty vyhrazených a nevyhrazených nerostů jsou evidované v účelové databázi ČGS – Geofondu a v SuRIS, jsou bez právní ochrany, součástí pozemku a obsahují informaci o v minulosti provedeném ložiskovém průzkumu a o surovinovém nahromadění, popř. informaci o historické těžbě.	800								CHKO – I. zóna; CHKO – Lužické hory; CHOPAV; PUPFL – OCHR	Neperspektivní lokalita	
Těpeře	5025800	Nebilancovaná ložiska (subr. N) – Surovinová informace o území a prostorách vyloučených -vyjmutých z Bilance zásob nerostných surovin ČR, které jsou v současnosti nevyužitelné, jelikož nesplňují současné podmínky využitelnosti Tyto objekty vyhrazených a nevyhrazených nerostů jsou evidované v účelové databázi ČGS – Geofondu a v SuRIS, jsou bez právní ochrany, součástí pozemku a obsahují informaci o v minulosti provedeném ložiskovém průzkumu a o surovinovém nahromadění, popř. informaci o historické těžbě.	502		Ložisko metadiabasu bylo v minulosti otevřeno dvěma malými lomy a příležitostně těženo pro místní účely. Surovina se používala k výrobě štěrku a štětu pro stavbu a opravu cest, částečně také jako lomový stavební kámen.	Podrobné informace jsou ve zprávě, uložené v archivu Geofondu Praha pod číslem P 23890					ZPF – 2.tř.; PUPFL – HOSP	Neperspektivní lokalita	
Zbytky-Velké Hamry	5010600	Nebilancovaná ložiska (subr. N) – Surovinová informace o území a prostorách vyloučených -vyjmutých z Bilance zásob nerostných surovin ČR, které jsou v	1 831		Ložisko dvojslídne středně zrnité tanvaldské žuly bylo v minulosti otevřeno malým lomem pod vrchem Pustina (hřbet Černé Studnice) a malým lomem u silnice Zbytky	Další informace jsou uvedeny ve zprávě, uložené v Geofondu Praha pod	. V současnosti se ložisko nevyužívá				PUPFL – HOSP, ZVLUR	Neperspektivní lokalita	

		současnosti nevyužitelné, jelikož nesplňují současné podmínky využitelnosti Tyto objekty vyhrazených a nevyhrazených nerostů jsou evidované v účelové databázi ČGS – Geofondu a v SuRIS, jsou bez právní ochrany, součástí pozemku a obsahují informaci o v minulosti provedeném ložiskovém průzkumu a o surovinovém nahromadění, popř. informaci o historické těžbě.				- Berany. Sezónní těžba byla ukončena ještě před 2. svět. válkou. Surovina bude zřejmě vyhovovat i požadavkům na hrubou a ušlechtilou kamenickou výrobu..	číslem P 23890						
Žibřidice- Stříbrník	5016400	Nebilancovaná ložiska (subr. N) – Surovinová informace o území a prostorách vyloučených -vyjmutých z Bilance zásob nerostných surovin ČR, které jsou v současnosti nevyužitelné, jelikož nesplňují současné podmínky využitelnosti Tyto objekty vyhrazených a nevyhrazených nerostů jsou evidované v účelové databázi ČGS – Geofondu a v SuRIS, jsou bez právní ochrany, součástí pozemku a obsahují informaci o v minulosti provedeném ložiskovém průzkumu a o surovinovém nahromadění, popř. informaci o historické těžbě.	157			Ložisko bylo otevřeno malým stěnovým lomem před 2. světovou válkou, surovina - sloupkový čedič - se používala k regulaci vodních toků, stavbě a opravě silnic i k výrobě dlažebních kostek. Ložisko je pro průmyslovou těžbu vzhledem k malým zásobám naprosto nevhodné..	Informace o výsledcích geologického průzkumu jsou uvedeny ve zprávě, uložené v archivu Geofondu Praha pod číslem P 23890					PP – OP; OP – Stříbrník; CHOPAV; PUPFL – ZVLUR; RBC – Stříbrník	Neperspektivní lokalita
Železný Brod	5026100	Nebilancovaná ložiska (subr. N) – Surovinová informace o území a prostorách vyloučených -vyjmutých z Bilance zásob nerostných surovin ČR, které jsou v současnosti nevyužitelné, jelikož nesplňují současné podmínky využitelnosti Tyto objekty vyhrazených a nevyhrazených nerostů jsou evidované v účelové databázi ČGS – Geofondu a v SuRIS, jsou bez právní ochrany, součástí pozemku a obsahují informaci o v minulosti provedeném ložiskovém průzkumu a o surovinovém nahromadění, popř. informaci o historické těžbě.	3342			Lokalita zahrnuje území od opuštěného stěnového lomu, nazývaného Cihelna po obec Popluží.						S obnovou těžby zbytkových zásob nelze počítat pro ohrožení zástavby města a znečišťování životního prostředí, známé z minulosti, kdy v bývalé cihelně bylo páleno vápno a činné lomy svou činností zamořovaly ovzduší prachem.	Neperspektivní lokalita
Raspenava	5009100	Nebilancovaná ložiska (subr. N) – Surovinová informace o území a prostorách vyloučených -vyjmutých z	901			Vápenný vrch u Raspenavy zásoby krystalického vápence, který měl být zpracován na hnojivou moučku pro		S obnovou těžby zbytkových zásob nelze počítat pro ohrožení zástavby					Neperspektivní lokalita

		Bilance zásob nerostných surovin ČR, které jsou v současnosti nevyužitelné, jelikož nesplňují současné podmínky využitelnosti Tyto objekty vyhrazených a nevyhrazených nerostů jsou evidované v účelové databázi ČGS – Geofondu a v SuRIS, jsou bez právní ochrany, součástí pozemku a obsahují informaci o v minulosti provedeném ložiskovém průzkumu a o surovinovém nahromadění, popř. informaci o historické těžbě.				zemědělství, nebo na terazzové drtě. Společně s vápenci byly sledovány zásoby magnetitových skarnů. V žádném případě se však nejedná o stavební kámen. Také proto, že část zásob byla zavezena skládkou a zbylá část lokality je evidována jako chráněný geologický objekt.		města a znečišťování životního prostředí, známé z minulosti, kdy v bývalé cihelně bylo páleno vápno a činné lomy svou činností zamořovaly ovzduší prachem.				
--	--	---	--	--	--	---	--	--	--	--	--	--

Zrušené prognózní zdroje stavebního kamene na území Libereckého kraje, vyloučená z evidence nerostných surovin z důvodů nevyhovující kvality suroviny a zejména nepřekonatelných střetů zájmů

Název ložiska	číslo ložiska	Součást pozemku podle § 7 zákona č. 44/1988 Sb., dle pozdějších novel	Zásoby bilanční prozkoumané+ vyhledané volné Jednotky (tis. m ³)	Celkové zásoby bilanční vázané	Celkové zásoby nebilanční	Charakteristika kvality suroviny potřebná pro naplnění požadavku trhu Využitelnost zásob	Prozkoumanost ložiska/ lokality	Polohopisná lokalizace	Dopravní střety - přístupnost- náročnost přepravních tras	Střety s blízkostí zástavby obcí a měst	Střety s prvky ochrany přírody a ostatními zákonem chráněnými zájmy Ostatní střety	Celková perspektiva ložiska Závěrečné doporučení
Pelíkovice	9037600	Tato prognóza je zcela překryta a nahrazena prognózou č. 9037600	0			Lokalita vápence o ploše 71,23 ha						Z důvodů nepřekonatelných střetů zájmů a nevyhovující kvality suroviny se jedná o nevyužitelnou lokalitu
Proseč pod Ještědem	9037500	Analogie s nebilancovaným ložiskem Proseč pod Ještědem 1 č. 5009900										Z důvodů nepřekonatelných střetů zájmů a nevyhovující kvality suroviny se jedná o nevyužitelnou lokalitu
Volfartice	9237900	Skládka v CHKO	2345									Z důvodů nepřekonatelných střetů zájmů a nevyhovující kvality suroviny se jedná o nevyužitelnou lokalitu
Zákupy-Kamenický kopec	9236600		1030									Z důvodů nepřekonatelných střetů zájmů a nevyhovující kvality suroviny se jedná o nevyužitelnou lokalitu
Vítkov	9280400		6600									Z důvodů nepřekonatelných střetů zájmů a nevyhovující kvality suroviny se jedná o nevyužitelnou lokalitu
Jitřava	9280500		25700			Ložisko leží v chráněné oblasti přírodního parku Ještěd. Surovinu reprezentují horniny ještědského krystalinika - fylitické břidlice, metadroby, metadiabasy.		K lokalitě se váže řada komplikovaných střetů zájmů (jímací zářezy a sběrné jímký pro pitnou				Z důvodů nepřekonatelných střetů zájmů a nevyhovující kvality suroviny se jedná o nevyužitelnou lokalitu

								vodu, blízkost SPR a další.). Mimo to je lokalita komunikačně špatně přístupná.				
Jindřichovice pod Smrkem	9281900		4500			Surovinu tvoří jizerská ortorula, v jejímž nadloží jsou kvarterní glacifluviální štěrkopísky. Technologické vlastnosti suroviny nejsou ověřeny, nepředpokládá se vhodnost pro výrobu drceného kameniva. Úložní a komunikační podmínky jsou příznivé, nevýhodou je malé převýšení terénu.						Z důvodů nepřekonatelných střetů zájmů a nevyhovující kvality suroviny se jedná o nevyužitelnou lokalitu
Bradlecká Lhota - Doubravice	9218600		0									Z důvodů nepřekonatelných střetů zájmů a nevyhovující kvality suroviny se jedná o nevyužitelnou lokalitu
Vransko-Frydštejn	9283200		3240			Lokalita leží v jihovýchodním pokračování melafyrových proudů, na nichž je situováno ložisko Bezděčín.		Tvoří morfologicky velmi výrazný hřbet severozápad-jihovýchodního směru..				Prognózní zásoby jsou situovány bezprostředně u zastavěné části obce Frýdštejn, takže jejich případné využití bude velmi ztíženo střety zájmů s ochranou životního prostředí
Horská Kamenice	9283300		3600			Surovinou je metadiabas s vložkami zelených břidlic. Pro průmyslové využití je však nezbytný geologický a technologický průzkum.		Ložiskové území tvoří morfologicky patrný hřbet jižně od obce. Jsou zde velmi nepříznivé podmínky pro otvírku, není dobrá ani komunikační dostupnost.				Z důvodů nepřekonatelných střetů zájmů a nevyhovující kvality suroviny se jedná o nevyužitelnou lokalitu
Karlovy	9220600		0									Z důvodů nepřekonatelných střetů zájmů a nevyhovující kvality suroviny se jedná o nevyužitelnou lokalitu
Karlovka 1	9237700		1600									Z důvodů nepřekonatelných střetů zájmů a nevyhovující kvality suroviny se jedná o nevyužitelnou lokalitu
Svor	9236500		0									Z důvodů nepřekonatelných střetů zájmů a nevyhovující kvality suroviny se jedná o nevyužitelnou lokalitu
Stvolínecké Petrovice	9281600		9000									Z důvodů nepřekonatelných střetů zájmů a nevyhovující kvality suroviny se jedná o nevyužitelnou lokalitu
Velenice-Velenický Vrch	9236700		0									Z důvodů nepřekonatelných střetů zájmů a nevyhovující kvality suroviny se jedná o nevyužitelnou lokalitu
Železný Brod - Mudálov	9030900		596			Lokalita o ploše 1,04 ha Lokalita leží mezi Železným		Možnost využití v zemědělství.				Z důvodů nepřekonatelných střetů zájmů a nevyhovující kvality

						Brodem a lokalitou Koberovy. Krátce čočkovité těleso synklinálního charakteru, tvořené polohou dolomitu a polohou vápence. Vložky fylitických vápenců		V okolí Železného Brodu nelze počítat s možností otvírky žádného lomu pro naprosto neřešitelné střety s ochranou životního prostředí (viz causa Koberovy).				suroviny se jedná o nevyužitelnou lokalitu
Železný Brod - Štípek	9031000		1538			Lokalita o ploše 2,44 ha. Lokalita leží v jv sousedství ložiska Koberovy. Území je pokryto lesem a loukami. Karbonáty tvoří polohu cca 500 m dlouhou zjz-vsv. protažení, mocnosti 50 až 110 m. Leží ve fylitech železnobrodského krystalinika		Surovina je nehomogenní, mění se obsah MgO a silikátové příměsi. Lokalita je vzhledem k charakteru suroviny a střetům zájmů zcela neperspektivní.				Z důvodů nepřekonatelných střetů zájmů a nevyhovující kvality suroviny se jedná o nevyužitelnou lokalitu
Železný Brod	9031100		0									Z důvodů nepřekonatelných střetů zájmů a nevyhovující kvality suroviny se jedná o nevyužitelnou lokalitu
Panenská Hůrka	9280600		3600			Surovinu tvoří horniny ještědského krystalinika - fylitické droby s polohami metadiabasů. Podle technologického výzkumu není surovina vhodná k výrobě drceného kameniva.		Lokalita nemá příznivou situaci pro otvírku stěnovým lomem, provoz by vážně narušil rekreační funkci přilehlé osady. Mimo to sem zasahují ochranná hygienická pásma obcí Bílý Kostel a Panenská Hůrka.				Z důvodů nepřekonatelných střetů zájmů a nevyhovující kvality suroviny se jedná o nevyužitelnou lokalitu
Polevsko	9307700		2440									Z důvodů nepřekonatelných střetů zájmů a nevyhovující kvality suroviny se jedná o nevyužitelnou lokalitu
Přívlačka	9283700		6000			Navazuje na ložisko kamene Přívlačka. V rámci prognózy je evidováno 19 140 tis. m ³ . zásob metadiabasu. Množství skrývky činí 660 tis. m ³ . Pozemky na kterých je prognóza položena náleží řadě drobných vlastníků.						Z důvodů nepřekonatelných střetů zájmů a nevyhovující kvality suroviny se jedná o nevyužitelnou lokalitu
Spálov	9284700		8385			Se nachází v údolí Vošmendy, jižně od Jesenného. Zájmový úsek je 600 m dlouhý. Nevýhodou ložiska je poměrně velké převýšení terénu přes 100 m, značící v případě otvírky kamenolomu malou plochu záboru lesní a zemědělské půdy. V případě stavby přehrady na Vošmendě se uvažovalo s výlomem pro						Z důvodů nepřekonatelných střetů zájmů a nevyhovující kvality suroviny se jedná o nevyužitelnou lokalitu

						konstrukci hráze Surovina jsou ordovické nebo silurské slabě metamorfované vulkanity)						
Doubravka- Chlum	9370051		2500									Z důvodů nepřekonatelných střetů zájmů a nevyhovující kvality suroviny se jedná o nevyužitelnou lokalitu

Z vyhodnocení analýzy na základě výše uvedených kritérií a regulativů vyplývá následující:

A. Stav reálně vytěžitelných zásob, včetně životnosti zásob na využívaných ložisek stavebního kamene na území Libereckého kraje je ze všech využívaných komodit na území kraje velmi znepokojivý až kritický. V souvislosti s problematikou využívání ložisek stavebního (drceného) kamene na území kraje dochází k velmi nepříznivé okolnosti a to, že řada využívaných ložisek jsou vzhledem k jejich nízkým objemům zásob a komplikovaným báňským postupům a střetům zájmů s životním prostředím, těsně před ukončením, popř. jsou již ukončená (výhradní ložisko kameniva Tachov u Doks, výhradní a nevýhradní ložisko Záhoří-Proseč, nevýhradní ložiska Cidlina-Doubravice, výhradní ložiska Smrčí 2 a 3 a Chlum – Maršovický vrch, výhradní ložisko Krásný Les u Frýdlantu, popř. nevýhradní ložisko Krásný Les, ukončená těžba je na výhradním a nevýhradním ložisku Žandov u České Lípy apod.). Na rozdíl od ložisek písků a štěrkopísků a dalších komodit se na území kraje cca 30 let nepovolila žádná nová hornická činnost, či nebyla zahájena otvírka na jediném úplně novém ložisku stavebního kamene na tzv. „novém kopci“. Zahajovat těžbu na nových ložiskách stavebního kamene v kraji je z důvodů nepřekonatelných střetů zájmů zejména s životním prostředím výrazně komplikované, spíše v současnosti zcela vyloučené. Tento nepříznivý fakt je bohužel znásoben o markantní úbytek kvalitních zásob na současných využívaných ložiskách a tím pádem to vede ke snížení jejich životnosti. S postupným úbytkem kvalitních zásob v **Libereckém kraji se v některých kamenolomech dotěžují i nekvalitní partie alterovaných fonolitů a sonnenbrandových bazaltů apod, většinou vhodných pouze do štěrkodrtí** (např. ložisko Tachov u Doks, dále ložisko Chlum – Maršovický vrch (Újezd), nevýhradní ložisko Krásný Les u Frýdlantu sice zaujímá životnost max. do 10 let, nicméně kvalita zásob těžené suroviny je nepříznivě ovlivňována tzv. sonnenbrandovým (kuličkovitým) rozpadem, což výrazně znehodnocuje její další uplatnění na trhu. V případě využívaného ložiska Chlum-Maršovický vrch (Újezd) je znepokojující vyšší a proměnlivá nasákavost 0,7-3,0 % a alterované partie suroviny v okrajových částech ložiska, které neumožňují zařazení ložiska do vyšší třídy kvality suroviny podle norem ČSN EN. Zároveň ložisko zaujímá malou šířku ložiskového tělesa komplikující jeho báňsko-technologické postupy v případě dalšího zahloubení na spodní 6 a 7. etáž stěnového lomu. Rovněž z hlediska kvalitativního se na ložiskách Bezděčín, Cidlina–Doubravice a Studenec u Horek těží pouze melafýrová hornina, tj. surovina, která vyhovuje jenom vybraným technickým normám ČSN EN (kolísavá nasákavost, mrazuvzdornost, velmi nízká pevnost, vysoká rozpadavost a špatná tvarovatelnost zrn s výsledným zařazením suroviny do třídy E pro podřadné asfaltové směsi apod.) a s výrazným omezením a uplatněním výrobní produkce na trhu. Z důvodu postupného ubývání kvalitních zásob ložisek stavebního kameniva a z důvodů poptávky po vyšší kvalitě sortimentních skladeb v Libereckém kraji a v krajích sousedních dochází v některých případech k nutnosti expedice suroviny vyšších kvalitativních tříd na delší vzdálenosti (např. z ložiska Košťálov-Stružinec se expeduje surovina až do vzdálenosti 100-120 km). To s sebou obnáší větší zatížení komunikací a zatížení životního prostředí a zároveň tak i zvýšení ceny kameniva. Z provozovny Košťálov – Stružinec většina finálního upraveného produktu suroviny se používá jako přírodní drcené kamenivo - drtě (drobné drcené kamenivo, hrubé drcené kamenivo) a štěrkodrtě do betonu dle normy ČSN EN 12620, popř. jako kamenivo pro asfaltové směsi a povrchové vrstvy pozemních komunikací dle normy ČSN EN 13043, dále jako kamenivo pro nestmelené směsi a směsi stmelené hydraulickými pojivy pro inženýrské stavby a pozemní komunikace dle ČSN EN 13242 + A1 a dále jako kamenivo pro nestmelené směsi dle ČSN EN 13285. Transport výrobků z ložiska Tachov u Doks a Chlum-Maršovický vrch (Újezd) představuje zátěž na životní prostředí v podobě několika tisíců nákladními automobily za rok a to i s průjezdem přes CHKO Kokořínsko, přičemž silniční síť zde není směrově, kapacitně ani průchodností výhodná.

A.

Z celkového počtu 12 využívaných ložisek stavebního kamene - 7 výhradních a 5 nevýhradních (pokud započítáme i nevýhradní ložisko Heřmanice-odval) ukončí svou hornickou činnost a činnost prováděnou hornickým způsobem do roku 2025-30 ložisko Smrčí 2 a 3, Tachov u Doks, Záhoří – Proseč a výhradní ložisko Chlum – Maršovický vrch a Krásný Les u Frýdlantu, z nevýhradních ložisek ukončí svoji činnost ložisko Cidlina – Doubravice a Záhoří –Proseč, popř. nevýhradní ložisko Krásný Les u Frýdlantu. U nevýhradního ložiska Studenec u Horek se plánuje jeho další rozšíření a navýšení zásob o cca 1,5 mil.tun. Záměr rozšíření a zahloubení ložiska Studenec u Horek je v současné době předmětem vyhodnocení změny ÚP Studenec na ŽP (tzv. posouzení SEA). K navýšení zásob došlo v roce 2019 rovněž na výhradním ložisku Bezděčín a tím prodloužení životnosti zásob o cca 12 -15 let. K ukončení těžby došlo na výhradním ložisku Žandov u České Lípy, dále na nevýhradním ložisku Žandov u České Lípy, dále se dotěžují zbytkové zásoby ze závěrných svahů na nevýhradním ložisku Záhoří – Proseč, rovněž došlo ke zrušení DP Chuchelna (Slap) (č. 70512) na

výhradním netěženém ložisku Chuchelna (Smrčí-Proseč) a ke zrušení DP Heřmanice u Frýdlantu (č. 70072) došlo na výhradním ložisku Heřmanice 2- Kristiánov. Vytěžený prostor Žandov u České Lípy se postupně zavezl inertními odpady na základě povoleného provozního řádu a zařízení k nakládání s odpady.

Na území Libereckého kraje se k 1.1.2021 (tj. za rok 2020) těží 7 výhradních ložisek stavebního kamene a celkem 5 ložisek nevyhrazeného nerostu stavebního kamene o celkové roční produkci cca 911 tis. m³. Z tohoto celkového aktuálního počtu 12 využívaných ložisek (v případě pokud zařadíme i těžbu drceného kameniva Hraničná – odval z odpadu těžby kamenické výroby ložisek Ruprechtice a Hraničná) zaujímají pouze 2 ložiska vyšší životnost disponibilních zásob než 10 let (Bezděčín, Košťálov-Stružinec), u dalších 3 ložisek se pohybuje životnost zásob od 5 do 10 let (Chlum-Maršovický vrch, Tachov u Doks, nevýhradní ložisko Krásný Les u Frýdlantu) a u zbývajících 7 využívaných ložisek (Smrčí 2 a 3, výhradní ložisko Krásný Les u Frýdlantu, Záhoří – Proseč (výhradní a nevýhradní), Hraničná – odval, Cidlina – Doubravice, Studenec u Horek) se pohybuje jejich životnost od 5 do 7 let. Z celkového počtu 12 využívaných ložisek na území kraje se tedy jedná o cca 55% ložisek s velmi nízkou životností disponibilních zásob. Pokud k tomu připočítáme i lokality s životností zásob do 10 let, **jedná se o 82% ložisek s nízkou životností.** Oproti roku 2016 došlo k plánovanému navýšení geologických zásob a to do maximálního možného rozšíření a zahloubení, jen u ložisek Smrčí 2 a 3 do nevýhradního ložiska Smrčí 4 v rozsahu CHLÚ Záhoří, dále u ložiska Bezděčín a ložiska nevýhradního nerostu Studenec u Horek. Tento přírůstek zásob u všech výše zmiňovaných ložisek nebyl však doposud podroben vyhodnocení dopadů na životní prostředí (EIA), rovněž nejsou tyto záměry implementovány v územních plánech a nebyla na nich povolena těžba hornická činnost či činnost prováděná hornickým způsobem. U těchto 3 ložisek se jedná o okrajové přírůstky bloků zásob, popř. další zahloubení, kde se ani neočekává zlepšení kvality suroviny, ale naopak její výrazné zhoršení (viz blok zásob nevýhradního ložiska za hranicí DP Smrčí). V případě nevýhradního ložiska Studence u Horek se v rámci projednávání změny územního plánu jedná o rozšíření kamenolomu s možností dalšího pokračování těžby s navýšením zásob o cca 1,5 mil tun. Z výše uvedených využívaných ložisek zaujímají nejvyšší životnost pouze ložiska Košťálov – Stružinec a Bezděčín, u kterého se plánuje další zahloubení a tím pádem navýšení disponibilních zásob a dále ložisko Studenec u Horek, u kterého se plánuje další rozšíření. U ložiska Bezděčín se sice přepočtem zásob v roce 2019 navýšily vytěžitelné zásoby po zahloubení na cca 15 let životnosti (v závislosti na výši těžby), avšak do budoucna je zde velký problém spočívající v umístění technologické linky, která je umístěna na blocích zásob. Pokud nebude během následujících cca 5-ti let schváleno plánované zahloubení, bude muset být stávající linka zbourána a zbytkové zásoby pod stacionární úpravňovou dotěžovat pomocí mobilních linek. Tím se i životnost ložiska zkrátí. Surovina z tohoto ložiska je velmi podřadné kvality a je vhodná pouze pro výrobu štěrkodrtí dle normy ČSN EN 13242 Kamenivo pro nestmelené směsi a směsi stmelené hydraulickými pojivy pro inženýrské stavby a pozemní komunikace a není vhodná do asfaltových směsí, betonů a už vůbec do kolejového lože dle ČSN EN 13 450. Další plošné rozšiřování a zahlubování ložiska Smrčí 2 a 3 v jihozápadním předpolí za hranicí dotěžovaného DP Smrčí k okraji CHLÚ Záhoří na nevýhradním ložisku Smrčí 4 je významně limitována nastavenou hydrogeologickou bází těžby v úrovni 441 m n. m., stanovenou k ochraně prameniště „Zlatá voda“. Ačkoliv na ložisku Smrčí 4 byly ověřené relativně vysoké mocnosti suroviny, podstatná část nebilančních zásob suroviny se nachází pod stanovenou hydrogeologickou bází v úrovni 441 m n. m. V této úrovni surovina ložiska zaujímá nepříliš příznivé technologické vlastnosti suroviny, dané výskytem sonnenbrandu. Nebilanční ověřené zásoby pod úrovní hydrogeologické báze 441 m n.m jsou považované za zásoby nebilanční vázané.

Z údajů o vytěžitelných zásobách v rámci stanovených DP těžených výhradních ložisek kameniva a ze zůstatkových zásob těžených nevýhradních ložisek vyplývá, že v důsledku vyčerpání zásob některých kamenolomů dojde v období 2020– 2027 k výraznému poklesu roční produkce o cca 300-350 tis. m³/rok. Uvážíme-li navíc, že pouze část zásob bilančních volných představuje zásoby schválené k těžbě v rámci POPD (či plánu využití ložisek - PVL), může být skutečný výpadek těžby na stávajících těžených ložiskách ve výhledu do 4–5 let ještě podstatně vyšší, odpovídající až 40 % současné těžby. Zvláště pak vykazují-li zásoby schválené k těžbě v rámci POPD téměř u všech významnějších ložisek pouze zlomek celkové kubatury bilančních volných zásob (na ložisku Bezděčín činí 28 % , na ložisku Košťálov-Stružinec cca 21 % , na ložisku Chlum-Újezd u České Lípy-Maršovický vrch cca 47 % , na ložisku Tachov u Doks cca 37 % a na ložisku Smrčí 2 a 3 cca 14 % apod.). Nikde přitom vzhledem ke střetům zájmů a pozemkovým vztahům neexistuje garance, že se povolovací proces těžby pro další rozšíření (pokud existují další zásoby) podaří úspěšně realizovat i ve zbylé části těchto ložisek. Takto výrazný výpadek těžby přitom nelze pokrýt navýšením těžby na zbývajících ložiskách a to už zejména z důvodů špatné kvality suroviny na dotěžovaných ložiskách a převážně zvýšenému nárůstu nákladní automobilové dopravy přes dotčené obce a po nevyhovujících komunikacích. Zároveň tím dojde ke zvýšení negativních dopadů těžební a úpravárenské činnosti na životní prostředí a zejména dojde k podstatnému a nekontrolovatelnému zatížení komunikací těžkotónážní nákladní automobilovou dopravou a zatížení životního prostředí. Zároveň může dojít k dovozu suroviny z jiných vzdálených ložisek, přičemž dojde ke zvýšení ceny kameniva a tím i ke zvýšení cen vstupů do stavebnictví a k silnému zásahu do spotřebitelsko-odběratelských vztahů.

Zásoby v minimálně 13 stávajících DP na stavební kámen na území Libereckého kraje jsou téměř nulové, resp. již vytěžené. Právě ložiska Tachov u Doks a Žandov u České Lípy vykazovala každoročně od roku 1990 těžbu v průměru cca 85–150 tis. m³/rok, tj. cca 255–450 tis. t/rok drceného kameniva. Těsně před ukončením bude další těžba na ložisku Záhoří-Proseč (max. do 3 let), kde se vykazovala produkce od roku 1990 cca 30–85 tis. m³/rok, tj. 90–255 tis. t/rok a postupně bude doznívat těžba i na ložisku Smrčí 2 a 3, kde se vykazovaly každoročně produkce od roku 1990 cca 50–105 tis. m³/rok, tj. 150–315 tis. t/rok, dále těsně před ukončením je těžba na výhradním ložisku Krásný Les u Frýdlantu v DP Krásný Les (max. 1-3 roky), kde se vykazovaly každoročně produkce od roku 1990 cca 50–150 tis. m³/rok, a na ložiskách nevýhradních Cidlina-Doubravice a Záhoří Proseč a Krásný Les u Frýdlantu, kde se vykazovaly každoročně produkce cca 40–130 tis. m³/rok.

B.

Z analýzy vyplývá, že nejvíce prozkoumaná jsou ložiska stavebního (drceného) kamene výhradní a následují ložiska nevyhrazeného nerostu, tzv. nevýhradní. Z celkového počtu 13 nevyužívaných výhradních ložisek stavebního kamene má celkem 9 ložisek stanovené dobývací prostory (**ložiska Dětrichov, Heřmanice 2-Kristiánov, Heřmanice u Frýdlantu, Hořensko, Chuchelna (Smrčí-Proseč), Košťálov, Luhov-Brniště-Tlustec, Pelechov a Polevsko**). Vzhledem k nadměrné roztěženosti na většině výše uvedených ložiskách, jsou v dobývacích prostorách evidovány velmi nízké zásoby, dokonce téměř nulové zásoby jako např. v dobývacích prostorech Heřmanice I., Heřmanice II., Heřmanice u Frýdlantu v Čechách, Chuchelna (Slap), Železný Brod, Železný Brod I a Polevsko. Jako podružné doplňkové využití v rámci protipovodňového opatření v min. ročních objemech těžby (s produkcí max. do 60-80 tis. tun/rok) se jeví v tomto případě ložiska **Dětrichov s DP Frýdlant I., Heřmanice u Frýdlantu s DP Heřmanice III., ložisko Heřmanice 2-Kristiánov s DP Kristiánov a ložisko Pelechov s DP Železný Brod I.** S ložiskem Košťálov s DP Košťálov II. se prozatím dlouhodobě nepočítá, jelikož kvalita suroviny není tak přijatelná, zásoby jsou minimální, a sousední těžba na velkokapacitním těženém ložisku Košťálov-Stružinec s DP Košťálov I zaujímá dlouhodobou životnost na cca 17 - 20 let. S dotěžením ložiska Chuchelna (Smrčí-Proseč) v DP Chuchelná I. se počítá po definitivním ukončení těžby na dotěžovaném výhradním ložisku Smrčí 2 a 3 a Záhoří - Proseč. Vzhledem k velmi nízkým vykazovaným vytěžitelným zásobám (max. do objemu cca 1 300 tis. m³) na ložiskách Dětrichov, Heřmanice 2-Kristiánov, Heřmanice u Frýdlantu, Chuchelna (Smrčí-Proseč), Košťálov, Pelechov a Polevsko, jsou tato ložiska absolutně neperspektivní pro dlouhodobou těžbu, spíše pro těžbu velmi podružnou s nízkou roční produkcí. Zároveň zmiňovaná ložiska s DP (vyjma ložiska Polevsko) se polohopisně nachází při severní hranici s Polskem, v SV části kraje a v oblasti Semilská, tj. na území s dostatečnou roztěžeností a velmi obtížnou dopravní dostupností s velmi nepříznivým dopravním zatížením dotčených obcí a okolní krajiny po technicky nevyhovujících komunikacích. Zcela neekonomické z hlediska využitelnosti zásob se jeví ložisko Polevsko, které se zároveň nachází na území II. a III. zóny CHKO Lužické hory. Povrchovou těžbou došlo na tomto ložisku ke změně původního reliéfu území a krajinného rázu vrchu Na hřebenu. Na území Libereckého kraje jsou sice v rezervě další netěžená ložiska stavebního a drceného kameniva (cca 11), ale tyto se nachází v Chráněných krajinných oblastech (CHKO) - CHKO České středohoří, CHKO Jizerské hory, popř. v těsné blízkosti hranice CHKO, s význačnými až neřešitelnými střety zájmů s ochranou přírody a krajiny a s nepříznivou dopravní dostupností s potenciálním dopravním zatížením dotčených obcí a okolní krajiny. Zásoby na těchto ložiskách jsou velmi nízké, ba dokonce na hranici ekonomické rentability těžby.

C.

Potenciální ložisko k využití Hořensko se stanoveným DP sice zaujímá dostatečné zásoby, nicméně se nachází v dostatečně roztěžené oblasti Semilská, v blízkosti významného těženého ložiska Košťálov-Stružinec s životností zásob v DP Košťálov na cca 20 let a zároveň v silně exponované krajině v blízkosti obcí Slaná, Světlá a Hořensko s nepříznivými střety zájmů, včetně střetů s dopravním zatížením. **Z celkového velmi zúženého výběru potenciálních výhradních ložisek se stanoveným DP vyhovuje z hlediska lokalizace, dostatečné prozkoumanosti a objemů zásob a jejich kvality pouze na ložisko Luhov-Brniště-Tlustec se stanoveným DP Luhov.**

D.

Zbývající nevyužívaná výhradní **ložiska Janovice u Kravař, Jitřava, Prácheň-Česká Skála a Slunečná-Kozlí** mají pouze stanovené chráněné ložiskové území (CHLÚ), nicméně jejich využitelnost a stanovení dobývacích prostorů na těchto ložiskách v žádném případě nepřipadá v úvahu, jelikož se nachází v exponovaných zónách (II., III.) chráněných krajinných oblastech (CHKO) České středohoří, CHKO Jizerské hory, popř. v těsné blízkosti hranice CHKO, s význačnými až neřešitelnými střety zájmů s ochranou přírody a krajiny a s nepříznivou až obtížnou dopravní dostupností s potenciálním dopravním zatížením dotčených obcí a okolní krajiny. Ložiska se nachází zejména ve II. zónách CHKO, leží v regionálním biocentru k vymezení 1356 Hřeben Kameník, v blízkosti obcí, prakticky na celých plochách jsou pokryty významným lesním porostem a případná těžba by vedla k poškození krajinné dominanty, odlesnění RBC hřeben Kameník a nutnosti dopravovat drcené kamenivo po nevyhovujících komunikacích. Ložisko Jitřava zároveň zaujímá slabě metamorfované a zvrásněné komplexy diabázových hornin, velmi variabilní až nevyhovující kvality, spíše pro podřadné účely.

E.

Z nevyužívaných nevýhradních ložisek o celkovém počtu 10, zaujímají dostatečné zásoby pouze ložiska **Dolní Vítkov, Hodkovice nad Mohelkou, Janovice-Heřmanice, Krásný Les u Frýdlantu, Mlýnice a Slunečná-Kameník**. Využitelnost těchto ložisek však rovněž nepřipadá v úvahu z důvodu velmi špatné a variabilní kvality suroviny provázené s vysokými výklizy a těžebním odpadem a v neposlední řadě s nepřekonatelnými střety zájmů s ochranou přírody a krajiny (ložiska se nacházejí ve II zóně CHKO České středohoří - Janovice-Heřmanice a Slunečná-Kameník, v blízkosti CHKO Jizerské hory – ložisko Mlýnice) a velmi špatnou pozicí v blízkosti k zastavěnému a zastavitelnému území dotčených obcí a zcela nevyhovující dopravní přístupnosti do ložiska (Dolní Vítkov, Hodkovice nad Mohelkou, Krásný Les u Frýdlantu, Mlýnice). Zároveň ložiska Mlýnice, Dolní Vítkov, Hodkovice nad Mohelkou, Krásný Les u Frýdlantu zaujímají metamorfované aleuropelitické sedimentární horniny, zvrásněné komplexy katagranitů, ortorul, proměnlivé melafýrové horniny obdobného charakteru jako Bezděčín, postižené hydrotermální přeměnou a vyšším stupněm zvětvávání a silně narušené dislokačními zónami a výskytem bobového – kuličkového rozpadu suroviny (ložisko Krásný Les u Frýdlantu), všechny vykazující po technologické stránce značně

variabilní – proměnlivou až nevyhovující kvalitu suroviny, se zvýšenou otlukovostí, mrazuvzdorností, kolísající pevností, sníženou odolností a velmi nepravidelnou odlučností. V ojedinělých případech jsou vhodné tyto suroviny pro podřadné účely. **Zbývající nevyužívaná nevýhradní ložiska Přívlaka-Chlumek, Peřimov-Strážník, Noviny pod Ralskem, Františkov-Sachrův hřeben** zaujímají velmi nízké až nerentabilní zásoby s převažujícími nekvalitními partii suroviny s vysokým těžebním odpadem a s převažujícími střety zájmů s dopravním napojením a ochranou přírody a krajiny a v neposlední řadě zcela nevyhovující blízkostí ložisek k zastavěnému a zastavitelnému území dotčených obcí.

F.

Některá významná ložiska stavebního kameniva byla přehodnocená a nebo zásoby kameniva byly odepsané s vynětím z evidence a Bilance zásob ČR a případným převodem do jiné taxativní kategorie zásob a ložisek nevyhrazených nerostů (ložisko Chuchelná, Frýdlant - Větrov 2, Krásný Les u Frýdlantu, Dolní Vítkov, Hodkovice nad Mohelkou, apod). Zejména tak se učinilo i z důvodů, že na řadě z těchto nevyužívaných ložiskách jsou velmi nízké a zároveň nerentabilní zásoby a nevyhovující kvalita suroviny a tudíž většina zásob byla zařazena do kategorie vázaných či nebilančních. Některá významná ložiska stavebního kameniva byla přehodnocená a nebo zásoby kameniva byly odepsané s vynětím z evidence a Bilance zásob ČR a případným převodem do jiné taxativní kategorie ložisek nevyhrazených nerostů (ložisko Chuchelná, Frýdlant - Větrov 2, Krásný Les u Frýdlantu, Dolní Vítkov, Jítrava, Hodkovice nad Mohelkou apod. Zejména tak se učilo i z důvodů nevyhovující kvality suroviny.

Rezervní ložiska bez stanoveného dobývacího prostoru s CHLÚ a další nevyužívaná výhradní a nevýhradní ložiska stavebního kamene (např. ložiska Hořensko, Železný Brod-Pelechov, Polevsko, Heřmanice 2-Kristiánov, Heřmanice u Frýdlantu, Dětrichov Janovice u Kravař, Jítrava, Prácheň-Česká Skála, Slunečná-Kožlí, Dolní Vítkov, Hodkovice nad Mohelkou, Janovice-Heřmanice, Mlýnice, Slunečná-Kameník, Přívlaka-Chlumek, Miliře, Peřimov-Strážník, Noviny pod Ralskem, Františkov-Sachrův hřeben, Kryštofovo Údolí, Košťálov a dalších 7 evidovaných a registrovaných prognózních zdrojů stavebního kamene – např. Stružinec, Velká Bukovina, Sloup v Čechách – Slavíček, Lhota-Komárov, Frýdlant-Větrov 2, Pelíkovice, Šenov-Šenovský vrch apod. a dalších 24 nebilancovaných ložisek – vyjmutých z Bilance zásob nerostných surovin ČR - např. Nové Město pod Smrkem, Ferdinandov-Raspenava, Hejnice, Raspenava – Vápenný vrch a Raspenava apod.) zaujímají velmi nízké – ekonomicky nerentabilní objemy vytěžitelných zásob a nízkou ložiskovou prozkoumanost, komplikované báňsko-technologické postupy využití, velmi variabilní až výrazně zhoršenou kvalitu suroviny a zejména významnější, doposud nevyřešené až ve své podstatě neřešitelné střety zájmů s ochranou krajiny a přírody a dalšími složkami ochrany životního prostředí a zákonem chráněných zájmů a s dopravním napojením a zatížením nákladní automobilovou dopravou a v neposlední řadě zcela nevyhovující umístění těchto ložisek vzhledem k zastavěnému a zastavitelnému území dotčených obcí. Většina kvantitativně potenciálně odpovídajících ložisek se nachází v územích (prostorech) konfliktních až silně konfliktních se zájmy ochrany lesa a ochrany přírody a krajiny, zejména se nacházejí v CHKO České středohoří, CHKO Jizerské hory popř. v těsné hranici CHKO, avšak s význačnými až neřešitelnými střety zájmů s ochranou přírody a krajiny a s nepříznivou dopravní dostupností. Ložiska doporučujeme dlouhodobě ponechat jako surovinové rezervy. Ložiska nevyhrazeného nerostu stavebního kameniva Mlýnice, zrušené ložisko Frýdlant-Větrov 2 se nacházejí v CHKO Jizerské hory popř. mimo hranici CHKO, avšak s význačnými až neřešitelnými střety zájmů s ochranou přírody a krajiny a s nepříznivou dopravní dostupností. Ložisko Frýdlant – Větrov 2 je již odepsané a přeřazené mezi ložiska nevyhrazeného nerostu. Vzhledem k situování ložiska v předměstské oblasti města Frýdlant není pravděpodobné, že by docházelo k ovlivňování stávající situace v CHKO dopravou suroviny, neboť cílová odbytová oblast a tím i hlavní směry dopravy materiálu leží mimo CHKO. Oblast ložiska se však nachází v blízkosti městské památkové rezervace Frýdlant. V blízkosti se nachází opuštěný lom jakožto pozůstatek již zrušeného ložiska **Frýdlant v Čechách – Větrov**. S další těžbou v tomto prostoru se nepočítá, neboť dosud nevytěžené zásoby na ložisku byly v roce 1994 odepsány. Vytěžené prostory byly využity jako skládka TKO. Ložisko **Dětrichov** se nachází vně chráněné krajinné oblasti CHKO v blízkosti III. a IV. zóny ochrany. Vzhledem k parametrům stavebního kameniva ložiska Dětrichov a dostatečnému surovinovému zázemí štěrkopískových ložisek v okolí Hrádku nad Nisou, drceného kamene na ložisku Krásný Les se s obnovením těžby na ložisku nepočítá. V CHKO se rovněž nacházejí nebilancovaná ložiska **Nové Město pod Smrkem, Ferdinandov-Raspenava, Hejnice, Raspenava – Vápenný vrch a Raspenava**, která byla předmětem historické těžby. Oblast Vápenného vrchu byla vyhlášena v r. 1999 přírodní rezervací s názvem “Vápenný vrch”. Všechna ložiska se nacházejí ve III. zóně CHKO. V místech opuštěných těžeben je půda vyňata z PUPFL a je vedena jako půda ostatní. Území ložiska Raspenava je pokryta půdou patřící k lesnímu půdnímu fondu. Ložisko Ferdinandov - Raspenava leží ve III. zóně CHKO a případný zábor a vyjmutí pozemků z PUPFL by byl postupný a pouze maloplošného charakteru. Ložisko **Hejnice** leží ve IV., zčásti i v III. zóně CHKO. Ložisko leží v CHOPAV Jizerské hory a ve vnějším (2.) ochranném pásmu Lázní Libverda.

G.

V rámci analýzy bylo zároveň podrobeno celkem 12 nadějných prognózních zdrojů stavebního kamene zařazených dle „*Přehodnocení prognózních zdrojů nerostných surovin v ČR*“ do subkategorie R (registrované) a Q (evidované). Jedná se o prognózní zdroje Stružinec, Velká Bukovina, Sloup v Čechách – Slavíček, Lhota-Komárov, Frýdlant-Větrov 2, Dubičná-Dubí hory, Pelíkovice, Horní Řasnice, Dolní Suchá, Líska a Ludvíkov pod Smrkem. **Jedná se o nadějně prognózní zdroje s dostatečnými objemy vykazovaných zásob kameniva (vyjma lokality Sloup v Čechách – Slavíček), avšak s velmi nízkou prozkoumaností zásob, a dokonce u většiny z nich s velmi špatnou a variabilní kvalitou suroviny (Pelíkovice, Horní Řasnice, Velká Bukovina, Dolní Suchá, Lhota – Komárov a Ludvíkov pod Smrkem).** Všechny tyto prognózní zdroje se polohopisně nachází při severní hranici s Polskem, v SV části kraje, dále v exponované části CHKO

v blízkosti významných krajinných útvarů, dále v oblasti Semilská, tj. na území s dostatečnou rozštěpeností a velmi obtížnou dopravní dostupností s velmi nepříznivým dopravním zatížením přes dotčené obce a okolní krajinu po technicky nevyhovujících komunikacích. Téměř všechny tyto prognózní zdroje se nacházejí v blízkosti zastavěných území dotčených obcí, a zároveň v naprosto nepřístupném většinou zalesněném terénu, tvořící významnou kulisu a krajinnou dominantu (např. Stružinec, Frýdlant-Větrov 2, Dubičná-Dubí hory, Sloup v Čechách –Slavíček pod.).

H.

Z výsledků analýzy v současnosti již 18 (v minulosti 24) nebilancovaných ložisek stavebního kamene rovněž vyplývá, že všechna tato ložiska jsou zcela ekonomicky nerentabilní z důvodů velmi nízké kvality a minimálního objemu zásob suroviny (max. do 900 tis. m³), a v neposlední řadě z důvodů nepřekonatelných střetů zájmů se zákonem chráněnými zájmy, které v současné době převažují nad zájmem využití těchto ložisek. Tyto ložiska byla vyloučena-vyjmutá z Bilance zásob nerostných surovin ČR, jelikož nesplňovala podmínky využitelnosti – tj. soubor nezbytných ukazatelů o limitech a ekonomické využitelnosti suroviny, zejména pak v množství a v kvalitě nerostu. Jsou pouze evidovány v účelové databázi ČGS – Geofondu, jsou bez právní ochrany součástí pozemku a zaujímají pouze informaci o v minulosti provedeném ložiskovém průzkumu, popř. informaci o historické těžbě, při které byla většina zásob vydobyta.

CH.

V rámci komplexní analýzy kameniva v Libereckém kraji byla soustředěná pozornost i na tzv. zrušené prognózní zdroje „subkategorie Z“ o celkovém počtu 23 prognózních zdrojů. Z hlediska převažujících zájmů ochrany krajiny a přírody, krajinného rázu, výrazně nevyhovující a velmi variabilní kvality suroviny a zejména na základě nízkých objemů zásob a rovněž velmi nízké prozkoumanosti, byly tyto prognózní zdroje v roce v letech 1999 – 2004 v rámci plnění úkolu MŽP ČR „Přehodnocení prognózních zdrojů nerostných surovin v ČR“ definitivně zrušeny. Takto vymezené prognózní zdroje zaujímají v účelové databázi ČGS-Geofondu pouze informativní charakter, který není potřeba v územně plánovací dokumentaci zakreslovat, jelikož nenaplnuje prováděcí vyhlášku MŽP ČR č. 369/2004 Sb., (Vyhláška o projektování, provádění a vyhodnocování geologických prací, oznamování rizikových geofaktorů a o postupu při výpočtu zásob výhradních ložisek). V této vyhlášce, resp. v příloze č. 2 se definují pro jejich evidenci v ÚPD pouze prognózní zdroje zařazené do nových subregistrů R, Q, tj. prognózní zdroje registrované a evidované. Z analýzy všech těchto zrušených prognózních zdrojů staveb. kamene jednoznačně vyplývá, že jejich využití v žádném případě nepřipadá v úvahu ani v daleké budoucnosti.

I.

Z celkové výše uvedené analýzy vyplývá, že ze všech potenciálních nevyužívaných výhradních a nevýhradních ložisek, včetně prognózních zdrojů je ložisko Luhov-Brniště-Tlustec se stanoveným DP Luhov s dostatečnými objemy a kvalitou zásob plnohodnotnou náhradou za ložiska ukončená, či postupně dotěžovaná. Ložisko představuje nejvyšší homogenní kvalitu suroviny stavebního kameniva v ČR, a to jak po stránce mechanicko-fyzikálních vlastností, tak i z hlediska praktikovaných úpravárensko-technologických metod, která vyhovuje všem evropským a tuzemským normám zařazené do I. jakostní třídy kameniva silničního, železničního a betonářského. Výtěžnost zásob je téměř 100 % a tudíž plánovaná těžba by byla téměř bezodpadová. Surovina je jako jediná v Libereckém kraji vhodná mimo jiné i na kolejové lože dle ČSN EN 13 450 a dále pro ČSN EN 13055-1, ČSN EN 13242, ČSN EN 13139, ČSN EN 12620, ČSN EN č. 13043 apod. Z hlediska technologicko-jakostního lze jednoznačně čedičovou surovinu z ložiska Luhov-Brniště-Tlustec zařadit k velmi v kvalitní třídě bez proměnlivých vlastností. V celém LK kraji (vyjma ložiska Košťálov-Stružinec) a zároveň v sousedních krajích Královéhradeckém, Pardubickém a v deficitní severní a západní části Středočeského kraje) se nenachází v současnosti žádné využívané ložisko vhodné svojí kvalitou suroviny o dostatečným objemem zásob pro kolejové lože dle ČSN EN 13 450. Zároveň s tím vlastní situování a zejména kvalita suroviny z ložiska Luhov-Brniště-Tlustec vzhledem ke stávajícím již nevýznamným okolním provozovnám Tachov u Doks, Krásný Les u Frýdlantu, Bezděčín, Smrčí 2 a 3, Záhoří –Proseč, Chlum u České Lípy – Maršovický vrch, Studenec u Horek, apod. umožňuje efektivně podpořit a zejména kvalitativně nahradit systém stávající výrobní produkce.

J.

Co se týče přípravy k povolení těžby na ložisku Luhov-Brniště-Tlustec. Správní řízení za účelem získání oprávnění a povolení dobývat výhradní ložisko se provádí podle zvláštních předpisů – horního zákona za podmínek v nich stanovených. Z pohledu státní surovinové politiky a aktualizované krajské surovinové politiky Libereckého kraje lze uvést následující: po stavební recesi I. pol. 90-tých let narůstají v souvislosti s příznivým hospodářským vývojem nároky na „osvojení“ ložisek kameniva a právě těch největších nevýhradních i výhradních. Zdrojů je sice dostatek, není však zájem na nové povolování a zájem na rozšiřování počtu zdrojů, ovšem těžební životnost zásob stávajících zdrojů kameniva je obecně až kriticky nízká a tak je nutno včas umožnit přípravu těžby na rezervním výhradním ložisku s dostatečným objemem a kvalitou zásob s přihlédnutím k tomu, že časová doba než dojde k vlastnímu řízení o povolení POPD (HČ) je většinou velmi dlouhá. **Běžně lze uvažovat s 5-10 let od přípravy záměru k těžbě. V této souvislosti je nutno přistupovat k jednotlivým novým záměrům, zejména pak k záměru na využití ložiska Luhov-Brniště-Tlustec se střety řešitelnými s přiměřenou časovou perspektivou. Není okamžitě možné využití dalších nových zdrojů (v našem případě ložisko Luhov-Brniště-Tlustec) až po dotěžení stávajících, proto řízení běží v předstihu.**

Minimálně 90 % z celkového počtu analyzovaných ložisek stavebního kamene na území Libereckého kraje nevyhovuje současným a budoucím podmínkám využití, vzhledem k většinou nízké kvalitě, nevyhovujícím objemům zásob, popř. mají velmi nízkou ložiskovou prozkoumanost, komplikované báňsko-technologické postupy využití, doposud nevyřešené až neřešitelné střety zájmů s ochranou krajiny a přírody, s dopravním napojením a zatížením nákladní automobilovou dopravou a v neposlední řadě zcela nevyhovující umístění těchto ložisek vzhledem k zastavěnému a zastavitelnému území dotčených obcí. V rámci Libereckého kraje bylo podrobena analýze 81 surovinových objektů stavebního kamene. Po analýze průzkumných prací a vyhodnocení jakostně-technologických parametrů na dosavadních ložiskách stavebního kamene v Libereckém kraji lze shrnout, že ani v rámci sousedních ložisek ve Středočeském, Královéhradeckém, Pardubickém a v neposlední řadě i v Ústeckém kraji neexistuje obdobné náhradní ložisko tak význačné kvality a objemů zásob suroviny, jako je ložisko Luhov-Brniště-Tlustec s dobývacím prostorem Luhov. Většina kvantitativně potenciálně odpovídajících ložisek se nachází v územích (prostorech) konfliktních až silně konfliktních se zájmy ochrany lesa a ochrany přírody a krajiny. Z celkového velmi zúženého výběru potenciálních výhradních ložisek se stanoveným dobývacím prostorem a ložisek ostatních pokrytých chráněným ložiskovým územím vyhovuje z hlediska lokalizace a dostatečné prozkoumanosti pouze zlomek. Z velmi zúženého výběru potenciálních ložisek a z důvodu postupného ukončení těžby na výše zmiňovaných ložiskách lze uplatňovat podmínku zahájení nové těžby pouze na ložisku Luhov-Brniště-Tlustec se stanoveným DP Luhov, avšak po splnění všech zákonných podmínek v souladu s jednotlivými složkami životního prostředí. Další potenciální ložisko Hořensko se stanoveným DP sice zaujímá dostatečné zásoby, nicméně se nachází v dostatečně roztěžené oblasti Semilska v blízkosti těžného ložiska Košťálov-Stružinec s životností zásob v DP Košťálov I kolem 20 let a zároveň v silně exponované krajině v blízkosti obce Hořensko s nepříznivými střety zájmů.